

2025

신입생 모집요강 **수시/정시 통합**

# 아신대학교



수시 원서접수 2024. 09. 09(월) ~ 2024. 09. 13(금)

정시 원서접수 2024. 12. 31(화) ~ 2025. 01. 03(금)

# 2025학년도 신입생 모집요강

사람을 세우고 세계를 품는 대학

# 아신대학교

\* 50년 전통의 아세아연합신학대학교가  
2021년 '아신대학교'로 교명이 변경되었습니다.



사명

아세아복음화

목적

선교지향적 글로벌 리더 양성

인재상

신앙과 지성으로 세계를 섬기는 기독교 지도자

교육목표



신앙과 학문을  
겸비한  
복음사역자 양성



국제적 소양을  
지닌 선교전문가  
자질 함양



시대를 선도하는  
기독교  
지도자 양성

핵심역량

신앙과 인성

전공 전문성

글로벌  
민감성과 탁월성

창의·융합 역량

공감과 소통의  
리더십

우리대학의 모체인 '아세아연합신학대학교'의 영어명칭은  
Asian Center for Theological Studies and Mission이며, 약칭을 'ACTS'라고 합니다.  
이와 같은 전통에 따라 우리 대학을 ACTS(액츠)라고 부릅니다.

# 잘가르치는 대학, ACTS의 특별한 교육



## 선교특성화 교육

1977년-오늘까지 서(西)사모아에서 온 Afereti Samuelu 목사 이후

외국인(AIGS) 졸업생  
배출

# 50개국 654명



ACTS는 아시아 및 세계복음화라는 설립목적 하에 전문화된 지역 선교를 지향하고 있습니다. ACTS는 지역별 선교연구원을 두어 각 지역 전문 연구원을 확보하고 선교 현장과 유대를 통해 비즈니스 선교 및 실제적인 연구를 하고 있습니다. ACTS에서 수학하는 학생들은 지역별, 나라별 선교연구를 통해 관심 국가를 정해 꾸준히 자신의 비전을 키워 나갈 수 있습니다.

## 영어특성화 교육

ACTS는 이미 1970년대부터 영어로 강의했던 고등교육기관으로 영어 학위 과정을 운영하여 복음주의 신학과 함께 영어를 교육하는 우수한 학교로 국내외에 널리 알려져 있습니다. ACTS에는 20여 개국에서 온 70여 명의 외국인 학생들이 국경을 초월하여 ACTS 재학생들과 함께 자유롭게 공부하며 국제적인 교제를 나누고 있습니다. ACTS에서는 영어와 함께 다른 다양한 언어 교육을 통해 아시아 및 세계 각국에 대한 이해를 높임으로 내일의 국제 전문가를 양성하고 있습니다.



## 글로벌 융합 지도자 양성

2024년 3월 현재

ACTS  
동문선교사 및  
해외사역자

# 61개국 321명



ACTS는 설립 이후 40여 년을 이어온 축적된 교육 경험을 바탕으로 재학생이 세계 지역 현장에서 글로벌 융합 기독교 리더로 성장할 수 있도록 돕고 있습니다. ACTS는 우리대학에서 배운 통합적 융합 학문(신앙, 생활, 가정, 교육, 소통 등)을 기초로 실제적 상황에서 적용할 뿐 아니라 영성과 품성으로 영향력을 끼치고 복수전공을 통한 융합적인 멀티전문가를 양성합니다. 지역사회를 위한 봉사, 공동체 체험 확대 및 영성훈련을 실시하여 지식, 인격, 영성을 갖춘 하나님의 사역자로 준비될 수 있도록 합니다.

01

ACTS 특별 프로그램

# ACSI 인증 교육기관

복음주의적 기독교 교육 기관



ACSI는 1978년 설립된 기독교 학교 국제연맹(Association of Christian Schools International)의 약자로 미국 콜로라도 스프링스에 본부를 두고 미국을 비롯한 여러 나라에서 기독교 학교 운동을 펼쳐나가고 있는 복음주의적 기독교 교육 기관입니다. ACSI는 전 세계 29개 지역사무실을 두고, 100여개 국가에 있는 2만 4천 여개의 회원 학교들과 함께 550만명의 학생들의 영적, 지적 성장을 돕고 있으며 기독교 학교의 교사와 행정가들을 위한 인증프로그램, 학교교육과정인증프로그램, 교재 및 교육과정개발보급을 하고 있습니다.



<https://www.acsi.org/>

## 자격의 종류

- Bible Specialist(성경교사)
- School Guidance Counselor Specialist (진로 상담 교사)
- All Level Teacher(외국어교사 영어, 중국어)

## 자격 취득 후 가능한 진로

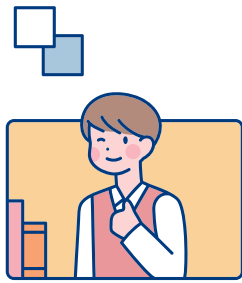
- 한국의 기독교 대안학교, 다문화 학교 교사
- 선교지 기독교 학교 교사
- 교회에서 운영하는 방과 후 학교

# 아신4C교양인증제

역량 육성 프로그램



STUDY  
WITH ME



우리 학교는 ‘아신4C교양인증제’를 운영하여 학생들에게 기대하며 육성하기를 원하는 핵심 역량에 근거한 교과 및 비교과 교양과정을 개설합니다. 학생들은 자신이 원하는 역량 육성 프로그램을 이수하면서 소양과 인성이 준비된 기독교 전문 지도자로 성장하게 됩니다.

## Character

### 인성 프로그램

도덕과 윤리의식을 고취시키며  
기독교적 지성(Christian mind)을  
가진 인재

## Competence

### 글로벌 인재 프로그램

세계 시민의식을 바탕으로  
글로벌 환경에 적응하고 소통하며,  
국제적 문제를 해결할 수 있는 인재

### C.C. 프로그램

종합적이고 창의적인 판단능력으로  
다양한 지식과 정보를 결합해  
새로운 가치를 창출해 낼 수 있는 인재

## Creativity & Convergence

### 아신4C 교양인증제

### 소나기 프로그램

(소통과 나눔의 기독교리더)

공동체 정신을 기초로 소통과 화합을  
이끌어 내 인류 사회에 기여할 수 있는 탁월한 인재

## Communication

# 03

ACTS 특별 프로그램

## 사제동행

삶과 생각을 나누며 함께하는 활동



사제동행 프로그램은 교수와 학생이 수업 외의 자리에서 다양한 경로로 만나 삶과 생각을 나누며 인생의 선·후배로 함께 자라가는 장입니다. 소수 학생들과 교수가 전공과 관심에 따라 작은 공동체를 이루어 개인 면담, 집단모임을 합니다. 전공과 진로 탐색 외에도 나눔과 봉사, 문화 및 예술활동, 체험 프로그램 등의 다양한 비교과 활동을 합니다. 신입생은 대학 생활의 적응 만이 아니고 학업이나 대인관계에서의 어려움을 나누며 대학 생활을 어떻게 설계하고 이끌어 나가야 하는지에 관해 배우고 성장해 갑니다.



+



=

다양한 소통의 장과 활동을 통해 배우고 성장



04

ACTS 특별 프로그램

# 2025학년도 아신대학교 신입생 장학금

신입생 수시  
최초 합격자  
장학금

◆ 수시 최초 합격자에 한해 **100**만원  
장학금 지급

- 등록금 한도 내 국가장학금 포함(입학 첫학기만)

양평지역  
인재장학금

신설

◆ 양평지역 인재 **100**만원 장학금 지급

- 2학기부터는 20만원 지급

- 등록금 한도 내 국가장학금 포함(입학 첫학기만)

이주민  
인재장학금

신설

◆ 이주민 인재 **100**만원 장학금 지급

- 등록금 한도 내 국가장학금 포함

- 졸업할 때까지 매학기 지급

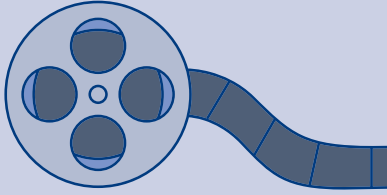
(이주민 인재장학금에만 한함)



장학금 조건 모두 충족 시, 모두 지원받을 수 있습니다.

# Made by 아신대학교

## 인터뷰



전체 영상을  
시청하고 싶으면  
QR코드 스캔



### Q 학교의 첫인상은?

**최아영:** 이런 조용한 시골의 대학교가? 약간 이런 느낌이었는데 숲속에 숨겨진 대형교회 같은 느낌이었어요.

**서동진:** 오티 때 지금 저희 동기들이랑 되게 친해지고 입학한 날부터 엄청 같이 몰려 다녔는데 '20살이구나, 청춘이구나' 그런 생각을 하게 됐던 것 같습니다.

### Q 학교를 다니며 기억나는 순간은?

**이호진:** 대학생할 중 가장 기억에 남는 것은 청소년 여름 사역입니다. 청소년들을 위해 수련회를 기획하고 같이 기도하고 더 나아가서는 이제 제가 배웠던 교육과 상담의 내용들을 활용할 수 있었기 때문에 가장 기억에 남았던 것 같습니다.

**정은총:** 사제동행! 제가 낮을 많이 가려서 교수님들과 학생들과 이렇게 만났을 때 어떨까라는 조금 약간의 경계심이 있어서 조금 주저했었는데 더 풍성하고 유익한 시간을 얻을 수 있겠다는 생각이 뒤늦게 들었던 것 같습니다.





# Asian Center for Theological Studies and Mission

## Q 아신대학교를 한 문장으로 한다면?

**서동진** : 아신대학교는 나의 청춘이다.

**최아영** : 아신대학교는 제 2의 고향이라고 말할 수 있습니다. 그 아신대의 사람들이 주는 그 특유의 따뜻함이 자연이 주는 편안함과 이 포근함이 있기 때문입니다.

**정은총** : 나와 너의 가치를 발견하게 하는 창이다. 하나님과의 그런 인격적인 관계를 경험할 수 있음으로 말미암아 저를 하나님의 눈으로 바라볼 수 있는 기회를 얻었고요. 또 그걸 시작으로 해서 타인들을 또 세상을 하나님의 눈으로 바라볼 수 있는지에 대해 깨달음을 얻었기 때문입니다.

**이호진** : 인생의 필수요소라고 하고 싶습니다. 기독교적 가치를 가지고 세상에 나아가는 법을 이곳 아신대에서 배웠기 때문입니다.

## Q 신입생에게 추천하는 대학생활은?

**서동진** : 학생활동 같은 것도 많이 참여하면 좋을 것 같아요. 저 같은 경우는 1학년 때부터 끊임없이 뭔가 맡아서 했던 것 같아요. 그런 학생활동 열심히 하면 얻어가는 게 너무 많더라고요.

**이호진** : 교내활동을 좀 더 적극적으로 참여하면 좋을 것 같아요.

**최아영** : 새내기 때 돌아간다면..? CC해보고 싶은데? 저 생각났어요. 새내기 때 돌아가면 엠티를 한 번 선배님들과 다녀오고 싶어요.





# 신학과

나를 새롭게하는 복음과 신학



## 진로 로드맵



## 기본방향

1. 본교 또는 자신이 속한 교단 신학대학의 목회학석사(M.Div) 과정에 진학할 수 있습니다.
2. 목회자, 성경 교사, 혹은 선교사로 교회 및 선교 단체, 기독교 관련 기관에서 사역할 수 있습니다.
3. 목회학석사(M.Div) 과정을 마친 뒤, 국내외 신학대학에서 신학의 특정 분야를 전공하는 신학자가 될 수 있습니다.
4. 성경과 신학 소양을 갖춘 평신도 지도자로 사역할 수 있습니다.

## 졸업 후 진로

- 1. 졸업생들의 진출 분야**

  - 자신이 속한 교단의 신학대학원에 진학 후 목회자 (감신대, 고신대, 장신대, 홍신대, 합신대, 침신대, 서울신대 등)
  - 청소년 사역자 및 찬양 사역자
  - 타문화권 선교사
  - 기독교 관련 기관 사역자
  - 군목 및 특수 사역 목회자
  - 출판 및 미디어 관련 종사자
  - 특정 분야의 신학자 및 교수
  - 기독교 대안학교 교사
  - 다양한 국제 기구 활동가
  - 일반 기업 취업 및 공무원
- 2. 진학**

  - 국내외 다양한 대학원 석사 과정 진학 가능
  - 본교 대학원(일반, 신학, 선교, 교육, 복지, 상담대학원) 진학 시 장학금 혜택

신학과는 기독교 학문의 기초가 되는 성경을 토대로 여러 신학 분야들을 공부할 수 있는 곳입니다. 교회 연합적, 선교 지향적, 복음주의적 학풍과 전통을 가진 ACTS 신학과는 한국과 아시아 및 세계 교회에서 오랜 명성을 쌓아 왔습니다. 다양한 교파와 교단 배경을 가진 신학과 교수진은 신본주의와 복음주의 이념 아래 교회와 세상을 섬기는 후학들을 양성하기 위해 최선을 다하고 있습니다. ACTS 신학과는 하나님과 이웃을 섬기기 위해 준비하는 모든 이들을 위한 최선의 신학 및 신앙 공동체입니다.


## 아신대 추천해



**이한영** 교수님  
신학과  
(구약학 교수)


### “삶의 지평에서 실현되는 신학”

구약신학은 본문에 기록된 하나님의 말씀이 무엇을 의미하는가에 대한 인식론적 이해를 넘어 어떻게 채화(incarnatio)될 수 있는가를 고민하는 학문입니다. 따라서 신학은 이성을 넘어 삶의 지평에서 완성된다고 명시할 수 있습니다. 저는 이러한 비전을 마음에 품고 기도하며 그동안 오경을 중심으로 해석학과 신학 그리고 구약윤리학을 연구하며 그 결과물을 출판해왔습니다. 아무쪼록 이러한 학문적 사역이 우리 신학도들과 함께 공유되기를 간절히 바랍니다.



**수상 및  
경력사항**

- 아신대 부총장
- 한국선교회 이사
- 前 한국복음주의 구약학회 회장
- 뉴욕암센터 박사이후 연구원



## 졸업생 Interview



**김신혜(14학번)**

[Westminster Theological Seminary M.Div. 졸업]  
[Duke University Th.M 재학중]

세상에 존재하는 수많은 학교들 중에서 ACTS를 만난 것은, 저에게 주신 하나님의 특별하고도 놀라운 선물이었습니다. 교수님들께 신학을 지식으로 뿐 아니라 삶으로 배우고 동기들과 함께 울고 웃으며 보냈던 시간들 덕분에 지금도 저는 하루하루 행복하게 사명을 감당할 힘을 얻습니다. 여러분, 인생은 때때로 우리에게 예상치 못한 어려움을 가져다주지만 그 어떤 일도 하나님의 인도하심을 가로막기엔 충분하지 않습니다. 여러분을 향한 하나님의 계획을 만나고 준비할 수 있는 완벽하게 예비된 장소, 바로 ACTS에서 여러분의 첫걸음을 힘차게 내딛어보세요!



**이상갑 목사(91학번)**

[산본교회 위임목사] [청년사역연구소 대표] [OM 선교회 이사]  
[한국기독교교회지원네트워크 이사] [학원복음화협의회 중앙위원]

ACTS는 제 삶을 바꾼 곳입니다. 좋은 교수님과의 만남, 평생 동역자들인 학우들과의 만남, 열방을 품도록 한 외국인 학생들과의 만남이 있는 최고의 학교가 ACTS였기 때문입니다. ACTS에서 신학과 신앙의 길을 만들었습니다. ACTS에서 미래를 향한 비전을 보았습니다. ACTS에서 말씀과 기도로 영적 부흥을 경험하고 목회자요 청년사역자로 준비되고 훈련되었습니다. 사람이 바뀌는 곳, 인생이 바뀌는 곳, 미래가 바뀌는 곳 바로 그곳이 ACTS입니다. 교수님들과의 인격적 만남이 있고, 자기만의 길을 만들고 열어갈 수 있는 곳인 ACTS를 추천합니다. 천번을 다시 선택해도 저는 ACTS를 선택할 것입니다.



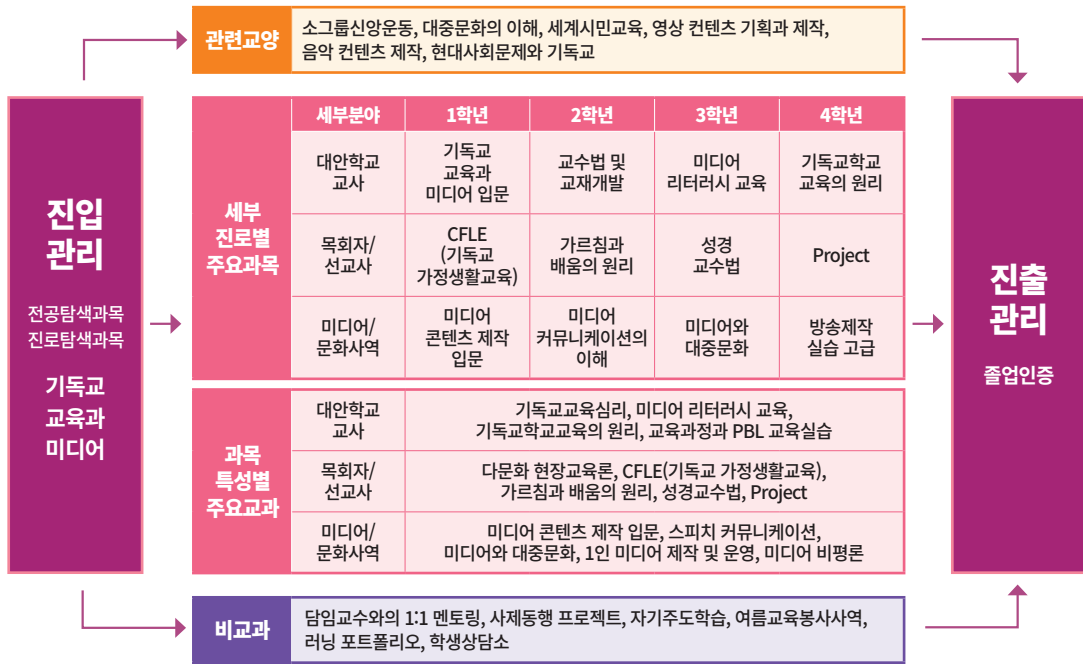
# 기독교교육과 미디어학과

교회와 세상을 잇는 교육과 미디어



ACTS University  
Department of Christian Education & Media

## 진로 로드맵



## 관련 자격증

- 기독교학교 국제연맹 공인 국제기독교교사(ACSI)
- 국가 공인 미디어 교육사
- 멀티미디어 콘텐츠 제작 전문 자격증
- Apple 국제 공인 프로 자격증
- ACA(Adobe) 공인 프로 자격증
- 그 외 미디어 관련 민간 자격증

## 졸업 후 진로

- 기독교대안학교 교사
- 평생교육기관 종사자
- 교육관련 NGO 단체 종사자
- 목회자 및 기독교 캠프 사역자
- 기독교 미디어 콘텐츠 제작자
- 교육 미디어 개발 및 운영자
- 방송, 언론, 출판 등 문화 관련 업체 종사자
- 국내외 교육 및 미디어 관련 석사과정 진학 가능
- 본교 대학원 진학 시 장학금 혜택

기독교교육과 미디어학과는 예수 그리스도를 믿음으로 구원에 이르는 신앙고백 및 기독교세계관에 입각하여, 교육과 미디어를 이해하고 다양한 삶의 현장에서 실천할 수 있는 전문가 및 리더를 길러내는데 목표를 두고 있는 배움의 비전 공동체입니다. 본교 교육이념(신본주의와 복음주의) 및 교육목적(아세아복음화와 세계선교) 위에서 국내외의 가정, 교회, 학교와 사회 문화 전반에 대한 비전을 제시하며, 기독교적 인격의 성숙을 위한 기독교교육과 하나님 나라를 세우는 미디어 사역 전문가를 세워가고 있습니다.

## 아신대 추천해




**전병철** 교수님

기독교교육과 미디어학과  
(기독교교육학 교수)

### “기독교교육은 미디어를 통해 그리스도와 십자가의 복음을 세상에 커뮤니케이션하며, 다가오는 미래를 예측하고 준비하는 사역이다”


기독교교육은 주일 하루에만 국한되는 것이 아니라, 세상 속에서 살아가는 그리스도인들이 날마다 살아가는 일상 속에서 하나님 나라의 복음의 능력을 살아가도록 구비시키는 모든 영역을 포함합니다. 특히 우리 대학 기독교교육과 미디어학과는 급변하는 세상 속에서 변하지 않는 하나님의 말씀을 가정과 교회뿐 아니라 학교와 그리고 일터에까지 효과적으로 스며들도록 하기 위해 발전하는 미디어라는 도구를 교육의 도구로 활용할 수 있는 교육전문가들을 훈련시키기 위해 최선을 다하고 있습니다. 세상을 변화시키는 하나님의 사람들을 기다립니다.

아신대학교 기독교교육과 미디어학과로 오십시오. 그리고 세상을 흔드십시오!



**수상 및  
경력사항**

- 미국 바이올라대학교 다문화교육/리더십 전공 박사
- 미국 조지프스대학교 포틀랜드 신학대학원 미래교회리더십 박사과정/논문지도교수 역임
- 미국 UCLA대학 방문연구원
- <목회트렌드 2023>(2022), <세상을 흔들어라>(2015) 외 다수의 책 저술



## 졸업생 Interview



**박요셉(08학번)**

[샌드박스 네트워크, 유튜브 <워크맨> 연출]

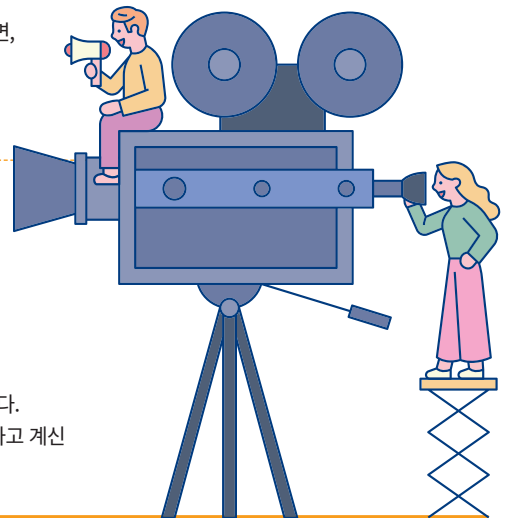
뉴미디어 시대에 신앙과 미디어 전문성을 함께 고민하고 계신다면, 아신대학교 기독교교육과 미디어학과를 추천합니다. 이곳에서 여러분 인생의 비전을 발견할 수 있다고 생각합니다.



**양성호(15학번) / 김사론(16학번)  
박다영(17학번) / 이연영(18학번)**

[은혜샘물초등학교 교사]

혼자였더라면 기독교 교사의 비전을 이루지 못했을 겁니다. 그러나 ACTS의 학우들과의 동행과 사랑이 가득한 교수님들의 가르침과 격려 덕분에 기독교 교사로서의 길을 걸어갈 수 있었습니다. ACTS로 오셔서 즐거운 추억과 즐거운 가르침을 받고 이미 예비하고 계신 하나님의 은혜를 받는 ACTS의 생활이 되기를 소망합니다.



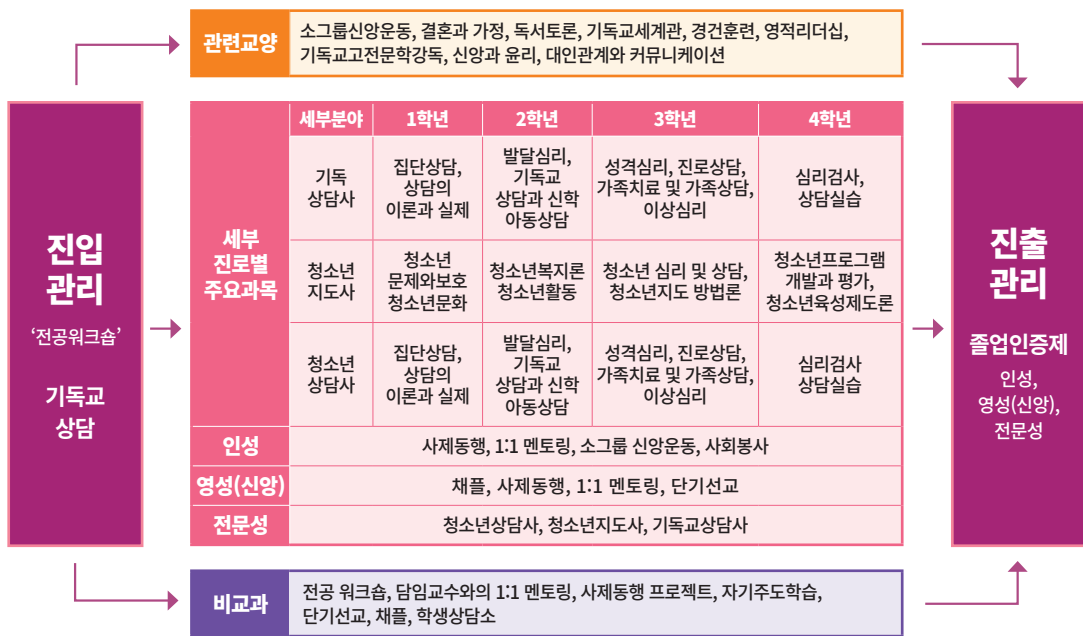


# 기독교상담학과

사회와 가정을 치유하는 기독교상담 전문가



## 진로 로드맵



### 관련 자격증

- 청소년상담사
- 청소년지도사
- 기독교상담사

### 졸업 후 진로

- |  |   |
|--|---|
| <ul style="list-style-type: none"> <li>- 청소년상담기관 (청소년수련기관, 청소년복지기관, 시도청소년지원복지센터)</li> <li>- 교육기관 (초등학교 상담실, 대안학교 상담실, 학원 상담실)</li> </ul> | <ul style="list-style-type: none"> <li>- 상담심리치료기관 (시설상담소, 상담기관)</li> <li>- 교회 (교육전도사, 교회상담실)</li> <li>- 아카데미 (방과후지역센터, 청소년공부방, 지역아동센터)</li> </ul> |
|--|---|

급격한 사회변동에 따라 마음의 문제가 심각하게 대두되고 있습니다. 최근의 '학교 폭력'이나 '집단 따돌림' 등은 이러한 현상의 일부를 반영할 뿐입니다. 이 사회는 상한 마음을 치유할 역량 있는 상담자를 요구하고 있습니다. 이에 기독교상담학과는 가정, 교회 그리고 사회에서 마음을 치유할 상담 전문가를 육성하기 위하여 신설되었습니다. 인성과 영성 그리고 전문성을 겸비한 기독교상담사 양성을 교육목표로 두고 있습니다.

## 아신대 추천해



**안경승** 교수님

기독교상담학과  
(기독교상담학 교수)

### “사회와 가정을 치유하는 기독교상담 전문가”

알다가도 모르겠는 존재가 사람입니다. 그래도 사람은 알아야 합니다. 행복, 기쁨, 슬픔을 느끼는 삶의 주인공이 사람이기 때문입니다. 상담학은 사람을 이해하는 학문입니다. 그리고 그 사람을 잘 돕고 돌보게 해 줍니다. 사람을 이해하고 돌보기 위한 최고의 교과서는 하나님께서 말씀해 주신 ‘성경’입니다. 하나님께서 인간을 만드셨고 안타까운 모습을 펼쳐내고 건강한 자녀로 살아가는 해법을 말씀해 주셨습니다. 우리를 동역자로 부르셔서 회복의 여정을 돕게 하십니다. 그래서 기독교상담학을 배우게 됩니다. ‘너와 나’를 배우고 서로 돌보는 연습을 하며 예수님의 마음을 품고 제자로 성장하기 원합니다. 여러분들이 이웃의 짐을 넉넉하고 지혜롭게 질 수 있기를 기대합니다.



#### 수상 및 경력사항

- 한국복음주의상담학회 회장 역임
- 한국상담전공대학원협의회 회장 역임
- 한국가족상담협회 회장 역임
- 아신대학교 상담연구소 운영위원



## 졸업생 Interview



### 최하영(16학번)

[컬러코칭센터 운영]

저는 현재 남양주에서 컬러코칭센터를 운영하고 있습니다. 이곳에서 저는 퍼스널컬러와 컬러테라피, 감정코칭을 토대로 사람의 외면과 내면을 다루는 일을 하고 있습니다. 이를 위하여 조금 더 다채로운 프로그램을 개발하고 있으며, 소수 진단 또는 외부 단체 강의에서 다양한 분들과의 만남을 통해 하나님께서 창조하신 고유의 모습을 회복시켜주고 있습니다.



### 이루니 상담사회복지사(15학번)

[사단법인 세진회 '세니회복지원시설']

저는 현재 사단법인 세진회에서 근무 중입니다. 사단법인 세진회는 1968년 선교위원회로 발족하여 교정시설에 있는 수용자와 소년원생과 그의 가족들에게 복음을 전하는 선교단체입니다. 저는 세진회에 속해있는 '세나청소년회복지원시설'에서 여러 행정 업무를 더불어 고등 검정고시 교육, 심리 상담, 직업 훈련(바리스타) 등 여러 업무를 맡아 하고 있습니다. 사람들은 아이들이 절대 변하지 않을 것이라고 이야기합니다. 소년범들을 향해 오직 '엄벌주의'를 외치는 세상에서 저희는 '복음주의'를 외치며 나아갑니다. 하나님께서 '나'를 포기하지 않으셨듯이 아이들을 포기하지 않는 마음으로 매일 하나님의 도우심을 구하며 아이들을 만나고 있습니다. 대한민국의 많은 위기청소년들을 위해 함께 기도해주세요.

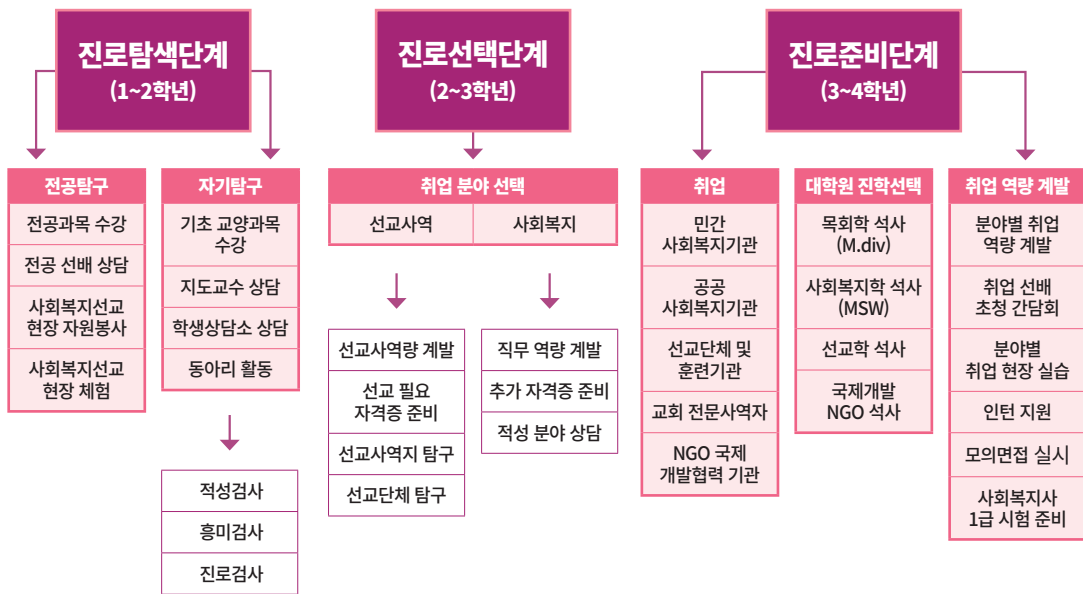


# 사회복지선교학과

사랑으로 복음을, 복음으로 세상을



## 진로 로드맵



## 관련 자격증

- 사회복지사 2급 취득 (보건복지부)
- 사회복지사 1급 응시 가능 (국가시험 합격 시)
- 학교사회복지사, 의료사회복지사, 정신보건사회복지사 응시 가능
- 건강가정사 자격증 취득 (여성가족부)
- 국제문화교류사(IC, Intercultural Communicator) 2급 취득 (한국복음주의 선교신학회)

## 졸업 후 진로

- 국내외 사회복지기관과 사회복지시설에 사회복지사로 취업
- 타문화 선교사 파송 및 선교단체 실무자 취업
- 건강가정사 취득으로 여성가족부 산하 가족센터 취업
- 학교사회복지사 취득 후 초·중·고 교육복지사로 취업
- 의료사회복지사 취득 후 종합병원 의료사회복지사로 취업
- 정신보건사회복지사 취득 후 정신보건 사회복지시설 취업
- 본교 선교대학원 및 복지대학원 진학 시 특혜
- 신학대학원 진학 (본교 및 타 교단 신대원)으로 목회자 준비



사회복지선교학과는 세계선교를 위해 세워진 아신대학교(Acts)의 정신을 이어받아 타문화 및 다문화 사역과 사회복지를 통해 세상을 섬기는 사회복지선교사를 양성하는 학과입니다.

## 아신대 추천해




**손 신** 교수님

사회복지선교학과  
(사회복지학 교수)


**“교회의 본질은 소외된 이웃을 향한 적극적 섬김으로 복지사각지대 돌봄에 앞장서야 하며, 사회복지선교는 사회를 향한 섬김과 복음의 본질을 드러내는 것이다”**

사회복지는 클라이언트가 필요로 하는 물품이나 현금을 제공하는 자선사업이 아닙니다. 모든 사람이 자신이 속한 공동체에서 다른 사람들과 더불어 인간답게 살아갈 수 있도록 돕는 전문직입니다. 자신의 삶을 자신이 선택하고 그 결과에 책임질 수 있도록 자원을 연계하고 역량을 강화하도록 돕는 클라이언트의 ‘변화’를 목적으로 하는 학문이자 전문직입니다. 사랑으로 복음을 전하고, 더불어 사는 세상을 꿈꾸는 사회복지사를 함께 이루어 나가길 기대합니다.



**수상 및  
경력사항**

- 서울시 사회복지공동모금회 배분위원회 부위원장 역임
- 뉴욕 Korean Community Services 와 National Asian Pacific Center on Ageing 사무총장 및 디렉터 역임
- 양평군 지역사회보장협의체 공동위원장 역임
- 경기도 사회복지공동모금회 배분위원회 부위원장
- 양평군다문화가족지원 센터장 역임
- 2018년 지역사회복지사업 평가 보건복지부 장관상 수상



## 졸업생 Interview



**김광배** 선교사(87학번)

[인도선교사] [Acts타문화권사역자회(ACSA) 회장]

**오늘은 다락방! 내일은 아세아!**

아신대학교(Acts)의 시선은 언제나 아세아를 넘어 세계 열방입니다. 그러기에 세계 열방 곳곳에는 신실한 우리 아신인(ACSA) 타문화권 사역자들이 있습니다. 사랑하는 모교 아신대학교에서 영성과 실력을 갖춰 멋진 타문화권 사역자로 쓰임 받길 응원하며 기도합니다. 우리가 함께하니, 서로에게 힘이됩니다!



**이미소** 사회복지사(15학번)

[월드비전 사회복지사]

세계 액츠란, 기도의 시간을 많이 쌓을 수 있었던 것 같습니다. 4년 동안 내가 어떤 사람이 되고 싶은지 알 수 있었고 더불어 주님께서 주신 비전을 발견하여 찾고 두드리며 나아갈 수 있는 귀한 시간이었습니다. 무엇보다도 하태선 교수님과 손신 교수님 지도 아래 사회복지 공부를 배우면서 현재 하나님께서 예비해주신 귀한 직장에서 사회복지사로 일할 수 있었던 것 같습니다^^ 이루고 싶은 비전이 있다면, 주님께 담대하게 기도하면서 지혜를 구해보세요!

## ◆ 교수진 소개 ◆

우리대학교는 설립시기부터 뛰어난 실력과 인격을 갖춘  
우수한 교수진으로 한국교회 내에서 그 명성을 인정받았습니다.

신학과	1	한상화	미국 Westminster Theological Seminary(Ph.D.)
	2	박응규	미국 Westminster Theological Seminary(Ph.D.)
	3	이한영	남아공 Universiteit vir Potchefstroom(Ph.D.)
	4	허 주	영국 Sheffield University(Ph.D.)
	5	조 휘	미국 Trinity Evangelical Divinity School(Ph.D.)
	6	신성욱	남아공 University of Pretoria(Ph.D.)
	7	정성국	미국 Westminster Theological Seminary(Ph.D.)
	8	김규섭	영국 University of Aberdeen(Ph.D.)
	9	김학봉	영국 University of Edinburgh(Ph.D.)
	10	전희준	미국 Trinity Evangelical Divinity School(Ph.D.)
	11	신종철	총신대학교(Ph.D.)
	12	김경빈	아신대학교(Ph.D.)
	13	손하영	미국 New Orleans Baptist Theological Seminary(Ph.D.)
	14	김은정	캐나다 University of Toronto(Ph.D.)

기독교교육과 미디어학과	1	전병철	미국 Biola University(Ph.D.)
	2	이수인	미국 Talbot School of Theology(Ph.D.)
	3	유지윤	미국 University of Colorado(Ph.D.)

기독교 상담학과	1	김준수	미국 Westminster Theological Seminary(D.Min.)
	2	안경승	미국 Fuller Theological Seminary(Ph.D.)
	3	최금순	아신대학교(Ph.D.)
	4	곽은진	아신대학교(Ph.D.)
	5	송경아	미국 The Southern Baptist Theological Seminary(Ph.D.)

사회복지 선교학과	1	안점식	미국 Trinity Evangelical Divinity School(Ph.D.)
	2	김한성	미국 Biola University(D.Miss.)
	3	손 신	미국 Columbia University in NYC(Ph.D.)
	4	하태선	송실대학교(Ph.D.)

교양학부	1	금동철	서울대학교(Ph.D.)
	2	권오윤	아신대학교(Ph.D.)
	3	정지웅	서울대학교(Ph.D.)
	4	이미경	아신대학교(Ph.D.)

# 아신대학교의 즐거운 학교 생활

즐거운 아신대학교 학교생활을  
자세히 알고싶다면?  
학교생활 자세히보기 →



## 축제 Festival

- 액츠인 모두가 함께 청백전으로 나뉘어 참여하는 축제로서, 다양한 문화행사와 공연, 먹거리, 이벤트를 개최
- 개최시기: 매년 10월



## 체육대회 Athletics Competition

- 교수와 학생들이 모두 참여하여 스포츠 경기를 통해 친선을 도모하며 서로간의 화합을 이어나갈 수 있는 대회
- 개최시기: 매년 5월



## 홈커밍데이 Homecoming Day

- 매년 ACTS를 졸업한 동문들을 모교로 초청하여 교류하며 문화공연 행사, 학과별 모임을 개최
- 개최시기: 매년 11월



## 선교대회 Missionary Meeting

- 선교사명을 확인하고 선교지 현장 경험을 공유
- 예배와 세미나, 부스행사 진행
- 개최시기: 매년 10월



## 해외봉사활동 Overseas Volunteer Activities

- 복음이 전해지는 선교현장에서 봉사과 섬김을 통해 위로하며 도전이 되는 시간
- 개최시기: 매학기 방학



## 신앙수련회 Religious Retreat

- 매 학기가 시작되기 예배와 특강과 모임을 통해 서로 교제하며 하나님을 알고, 서로를 알아가는 시간

## ◆ 모집단위 및 모집인원 ◆

계열	모집단위	모집인원[정원내]
인문사회	신학과	20명
	기독교교육과 미디어학과	15명
	기독교상담학과	15명
	사회복지선교학과	15명
합계 인원		65명

## ◆ 전형별 모집인원 ◆

[단위:명]

계열	모집단위 [학부(전공)]	입학 정원 (정원내)	모집인원											
			수시					정시[내]군						
			정원내				정원외	정원내				정원외		
			일반 전형	기독교 학생	선교사자녀 및 대안학교출신자	성인 학습자	기회 균형 선발	재외국민과 외국인	수능 (일반 전형)	수능 (기독교 학생)	학생부교과 (일반전형)	학생부교과 (기독교학생)	기회균형 선발	
인문 사회	신학과	20	-	15	-	5	7	2	-	-	-	-	-	
	기독교교육과 미디어학과	15	13	-	2	-			-	-	-	-	-	-
	기독교상담학과	15	12	-	3	-			-	-	-	-	-	-
	사회복지선교학과	15	11	-	4	-			-	-	-	-	-	-
	전형별 합계		36	15	9	5	7	2						
	정원별 합계	65	65				9		수시 이월 인원					
	모집인원 합계		74											

※ 기회균형선발 특별전형은 입학정원의 5.5%이내에서 정원의 모집  
- 기회균형선발 모집단위별 20%이내

※ 재외국민과외국인 특별전형은 입학정원의 2%이내(모집단위별 10%)에서 정원의 모집

☐ 수시모집 정원내 미충원시 결원인원을 정시모집으로 이월하여 선발합니다.

☐ 대학수학능력시험 최저학력기준을 적용하지 않습니다.

## ◆ 전형 요약 ◆

전형구분		학과	모집인원	전형방법	
수시	정원내	일반전형	기독교교육과 미디어학과	13	학생부(고교내신) 60% (600점) 면접고사 40% (400점)
			기독교상담학과	12	
			사회복지선교학과	11	
		기독교학생	신학과	15	
		선교자사녀 및 대안학교 출신자	기독교교육과 미디어학과	2	
			기독교상담학과	3	
			사회복지선교학과	4	
	성인학습자	신학과	5		
	정원외	기회균형선발	모집단위 구분 없음	7	
		재외국민과 외국인	모집단위 구분 없음	2	
정시	정원내	수능(일반전형)	기독교교육과 미디어학과	수시 이월 인원	대학수학능력시험 60% (600점) 면접고사 40% (400점)
			기독교상담학과		
			사회복지선교학과		
		신학과			
		수능(기독교학생)	기독교교육과 미디어학과		학생부(고교내신) 60% (600점) 면접고사 40% (400점)
			기독교상담학과		
			사회복지선교학과		
	학생부교과(일반전형)	신학과			
		기독교교육과 미디어학과			
	학생부교과(기독교학생)	신학과			
정원외	기회균형선발	모집단위 구분 없음	면접고사 100% (1,000점)		
	재외국민과 외국인	모집단위 구분 없음			

※ '학교폭력 조치사항'을 감점 반영함

## ◆ 전형일정 ◆

구분	일시		장소	
	수시	정시		
입학 원서접수 (인터넷 및 방문)	2024. 09. 09.(월) 09:00 ~ 09. 13.(금) 18:00	2024. 12. 31.(화) 09:00 ~ 2025. 01. 03.(금) 18:00	[인터넷 접수] - 유웨이어플라이닷컴 ( <a href="http://www.uwayapply.com">http://www.uwayapply.com</a> ) [방문 접수] - 교학지원팀(본관 1층 101호)	
서류제출	2024. 09. 09.(월) ~ 10. 04.(금) 등기우편은 10. 04.(금) 우체국 소인까지 유효함. 단, 기회균형선발전형 제출서류는 09. 27.(금)까지 제출	2024. 12. 31.(화) ~ 2025. 01. 16.(목) 등기우편은 01. 16.(금) 우체국 소인까지 유효함. 단, 기회균형선발전형 제출서류는 01. 10.(금)까지 제출	[등기우편] - (12508) 경기도 양평군 옥천면 경강로 1276 아신대학교 교학지원팀 입시 담당자 앞 [직접제출] - 교학지원팀(본관 1층 101호)	
제출서류 도착 확인	서류제출 3~4일 후		우리 대학교 입학안내 홈페이지	
전형일 [면접고사]	2024. 10. 18.(금) 10:00	2025. 01. 16.(목) 10:00	우리 대학교(경기도 양평)	
합격자 발표	2024. 11. 01.(금) 11:00	2025. 01. 24.(금) 11:00	우리 대학교 입학안내 홈페이지	
합격자 등록	2024. 12. 16.(월) ~ 12. 18.(수) 18:00	2025. 02. 10.(월) ~ 02. 12.(수) 16:00	수시: 온라인 문서 등록 정시: 지정된 가상계좌	
총원합격자 발표 및 등록	발표	2024. 12. 19.(목)	2025. 02. 13.(목)	개별 유선통보
	등록	별도 지정	별도 지정	개별 유선통보
최종 총원합격자 발표 및 등록	발표	2024. 12. 26.(목) 18:00까지	2025. 02. 19.(수) 18:00까지	개별 유선통보
	등록	2024. 12. 27.(금) 16:00	2025. 02. 20.(목) 16:00	개별 유선통보
최종 등록	2025. 02. 10.(월) ~ 02. 12.(수) 16:00	2025. 02. 20.(목) 16:00	지정 가상계좌	

## I. 2025학년도 수시모집 주요사항

### ● 공통 지원자격

- 신학과 : 기독교 세례교인인 자
- 기독교교육과 미디어학과, 기독교상담학과, 사회복지선교학과 : 기독교 출석교인인 자

### ● 우리 대학 내 복수지원 허용하지 않음

# ◆ 수시-세부 전형별 안내 ◆

## I. [학생부위주(교과)] 일반전형

### 1. 모집학과 및 인원

모집학과	모집인원
기독교교육과 미디어학과	13명
기독교상담학과	12명
사회복지선교학과	11명
합계	36명

### 2. 지원자격

- 가. 고등학교 졸업자, 2025년 2월 고등학교 졸업예정자 또는 법령에 의하여 고등학교 졸업자와 동등 이상의 학력이 있다고 인정된 자  
 나. 고등학교 졸업학력 검정고시에 합격한 자  
 다. 위 항의 해당자로서 본교 설립이념을 이해하고 학교 규정을 동의한 자

### 3. 제출서류

- 가. 입학원서 1부 (우리 대학교 소정양식에 작성하여 제출, 인터넷 접수자 제외)  
 나. 학교생활기록부 1부 (종전의 생활기록부, 검정고시 합격자 제외)  
 ※ 학생부온라인제공 대상교의 2017년 2월 이후 졸업자 및 졸업예정자가 학생부 온라인 활용에 동의한 경우 제출하지 않습니다.  
 다. 검정고시 합격증명서 및 전과목 성적증명서 각 1부 (검정고시 합격자에 한함)  
 ※ 2017년 1회~2024년 1회차 검정고시 대입전형자료 온라인 제공에 동의 한 경우(제공동의 확인번호 입력) 제출하지 않습니다.

### 4. 전형 및 사정방법

- 가. 성적반영비율 및 배점은 다음과 같습니다.

전형명	학생부 (고교내신)	대학수학 능력시험	면접고사	총점
일반전형	60% (600점)	-	40% (400점)	100% (1,000점)

- 나. 입학사정은 반영점수를 일괄합산 성적순으로 선발하되, 성적반영항목의 성적 중 전체 또는 일부가 현저히 저조할 경우에는 모집정원 내라도 선발하지 않을 수 있습니다.  
 다. 면접고사에 불응시하거나 불합격 처리 시, 최종 불합격 처리합니다.  
 라. 수시모집에서 미충원된 인원은 정시모집 인원으로 이월하여 선발합니다.  
 마. 동점자 처리에 있어서는 ① 면접고사 성적우수자, ② 학생부 성적우수자 순으로 합니다.  
 바. 성적산정은 소수점 셋째자리에서 사사오입합니다.  
 사. 예비합격자는 성적순으로 하되 입학사정위원회에서 예비합격자 수를 결정하며, 합격자 발표시에 발표합니다.

## II. [학생부위주(교과)] 기독교학생 특별전형

### 1. 모집학과 및 인원

모집학과	모집인원
신학과	15명

### 2. 지원자격

- 가. 고등학교 졸업자, 2025년 2월 고등학교 졸업예정자 또는 법령에 의하여 고등학교 졸업자와 동등 이상의 학력이 있다고 인정된 자
- 나. 고등학교 졸업학력 검정고시에 합격한 자
- 다. 위 항의 해당자로서 기독교 세례교인인 자

### 3. 제출서류

- 가. 입학원서 1부 (우리 대학교 소정양식, 인터넷 접수자 제외)
- 나. 학교생활기록부 1부 (중전의 생활기록부, 검정고시 합격자 제외)
  - ※ 학생부온라인제공 대상교의 2017년 2월 이후 졸업자 및 졸업예정자가 학생부 온라인 활용에 동의한 경우 제출하지 않습니다.
- 다. 검정고시 합격증명서 및 전과목 성적증명서 각 1부 (검정고시 합격자에 한함)
  - ※ 2017년 1회 ~ 2024년 1회차 검정고시 대입전형자료 온라인 제공에 동의한 경우(제공동의 확인번호 입력) 제출하지 않습니다.

### 4. 전형 및 사정방법

- 가. 성적 반영비율 및 배점은 다음과 같습니다.

전형명	학생부 (고교내신)	대학수학 능력시험	면접고사	총점
기독교학생 특별전형	60% (600점)	-	40% (400점)	100% (1,000점)

- 나. 입학사정은 반영점수를 일괄합산 성적순으로 선발하되, 성적반영항목의 성적 중 전체 또는 일부가 현저히 저조할 경우에는 모집정원 내라도 선발하지 않을 수 있습니다.
- 다. 면접고사에 불응시하거나 불합격 처리 시, 최종 불합격 처리합니다.
- 라. 수시모집에서 미충원된 인원은 정시모집 인원으로 이월하여 선발합니다.
- 마. 동점자 처리에 있어서는 ① 면접고사 성적우수자, ② 학생부 성적우수자 순으로 합니다.
- 바. 성적산정은 소수점 셋째자리에서 사사오입합니다.
- 사. 예비합격자는 성적순으로 하되 입학사정위원회에서 예비합격자 수를 결정하며, 합격자 발표시에 발표합니다.

## III. [학생부위주(교과)] 선교사자녀 및 대안학교출신자 특별전형

### 1. 모집학과 및 인원

모집학과	모집인원
기독교교육과 미디어학과	2명
기독교상담학과	3명
사회복지선교학과	4명
합계	9명



## 2. 지원자격

가. 고등학교 졸업자, 2025년 2월 고등학교 졸업예정자 또는 법령에 의하여 고등학교 졸업자와 동등 이상의 학력이 있다고 인정된 자  
나. 고등학교 졸업학력 검정고시에 합격한 자

다. 위 항의 해당자로서 다음 ①~② 중 하나에 해당하는 자

- ① 선교사 자녀 : 우리 대학교 교육이념에 부합하는 단체에서 원서 접수 마감일 기준으로 선교사 신분을 유지하거나 선교사역 2년 이상인 경력자의 자녀
- ② 국내 대안학교(고등학교 과정) 졸업(예정)자 또는 법령에 의하여 이와 동등 이상의 학력이 있다고 인정된 자로서 다음 ㄱ~ㄷ 중 하나에 해당하는 자
  - ㄱ. 초·중등교육법 제60조 3의 대안학교 졸업(예정)자
  - ㄴ. 한국기독교대안학교연맹 회원교 대안학교 졸업(예정)자
  - ㄷ. 기타 우리대학교 교육이념에 부합하는 대안학교 졸업(예정)자

※ 비인가 대안학교의 경우 고등학교 졸업학력 검정고시에 합격한 자

라. 위 항의 해당자로서 기독교 출석교인인 자

## 3. 제출서류

가. 일반전형 지원자의 입학지원서류 일체

나. 추가제출서류

지원자격 구분	제출 서류
① 선교사자녀	<ul style="list-style-type: none"> <li>• 선교단체장 발행 선교사 해외파송 증명서 1부 [우리 대학교 소정양식]</li> <li>• 출입국사실증명서 1부 [선교사 본인]</li> <li>• 재외국민등록부등본 1부 [선교사 본인]</li> <li>• 가족관계증명서 1부 [지원자 기준]</li> </ul>
② 대안학교 출신자	<ul style="list-style-type: none"> <li>• 고등학교 졸업학력 검정고시에 합격한 자 [비인가 대안학교 출신자]는 대안학교(고등학교 과정) 졸업(예정)증명서, 학교생활기록부, 학교소개서(우리 대학교 소정 양식), 대안학교 소개 리플릿 추가 제출</li> <li>※ 상기 제출서류 이외에도 사실 확인에 필요한 서류를 추가로 요청할 수 있습니다.</li> <li>※ 졸업예정자의 경우 졸업 후 졸업증명서를 제출하여야 합니다.</li> </ul>

※ 증빙제출서류는 2024. 08. 01.(목) 이후 발급된 서류만 인정

## 4. 전형 및 사정방법

가. 성적반영 비율 및 배점은 다음과 같습니다.

전형명	학생부 (고교내신)	대학수학 능력시험	면접고사	총점
선교사자녀 및 대안학교출신자	60% (600점)	-	40% (400점)	100% (1,000점)

나. 입학사정은 반영점수를 일괄합산 성적순으로 선발하되, 성적반영항목의 성적 중 전체 또는 일부가 현저히 저조할 경우에는 모집정원 내라도 선발하지 않을 수 있습니다.

다. 면접고사에 불응시하거나 불합격 처리 시, 최종 불합격 처리합니다.

라. 동점자 처리에 있어서는 ① 면접고사 성적우수자, ② 학생부 성적우수자 순으로 합니다.

마. 성적 산정은 소수점 셋째자리에서 사사오입합니다.

바. 예비합격자는 성적순으로 하되 입학사정위원회에서 예비합격자 수를 결정하며, 합격자 발표 시에 발표합니다.

사. 선교사자녀 특별전형의 사역기관의 심의는 입학사정위원회에서 심의합니다.

아. 수시모집에서 미충원된 인원은 정시모집 인원으로 이월하여 선발합니다.

## IV. [학생부위주(교과)] 성인학습자 특별전형

### 1. 모집학과 및 인원

모집학과	모집인원
신학과	5명
합계	5명

### 2. 지원자격

가. 고등학교 졸업(예정)자 또는 법령에 의하여 고등학교 졸업자와 동등 이상의 학력이 있다고 인정된 자로서 만 30세 이상인 자 (2025.03.01 기준)

나. 위 항의 해당자로서 기독교 세례교인인 자

### 3. 제출서류

가. 일반전형 지원자의 입학지원서류 일체

### 4. 전형 및 사정방법

가. 성적반영비율 및 배점은 다음과 같습니다.

전형명	학생부 (고교내신)	대학수학 능력시험	면접고사	총점
만학도	60% (600점)	-	40% (400점)	100% (1,000점)

나. 입학사정은 반영점수를 일괄합산 성적순으로 선발하되, 성적반영항목의 성적 중 전체 또는 일부가 현저히 저조할 경우에는 모집정원 내라도 선발하지 않을 수 있습니다.

다. 면접고사에 불응시하거나 불합격 처리 시, 최종 불합격 처리합니다.

라. 동점자 처리에 있어서는 ① 면접고사 성적우수자, ② 학생부 성적우수자 순으로 합니다.

마. 성적 산정은 소수점 셋째자리에서 사사오입합니다.

바. 예비합격자는 성적순으로 하되 입학사정위원회에서 합격자 수를 결정하며, 합격자 발표 시에 발표합니다.

사. 수시모집에서 미충원된 인원은 정시모집(각 모집단위별) 인원으로 이월하여 선발합니다.

## V. [학생부위주(교과)] 기회균형선발 특별전형(정원외)

### 1. 모집학부 및 인원

모집학부[전공]	모집인원
신학과	7명
기독교교육과 미디어학과	
기독교상담학과	
사회복지선교학과	
합계	7명

※ 기회균형선발 특별전형은 입학정원의 5.5%이내(모집단위별 20%)에서 정원외 모집

## 2. 지원자격

가. 고등학교 졸업자, 2025년 2월 고등학교 졸업예정자 또는 법령에 의하여 고등학교 졸업자와 동등이상의 학력이 있다고 인정된 자  
나. 고등학교 졸업학력 검정고시에 합격한 자

다. 위항의 해당자로서 원서접수 마감일 기준으로 다음 ①~③중 하나에 해당하는 자격을 유지하고 있는 자

- ① 「국민기초생활 보장법」 제2조제1호에 따른 수급권자 및 자녀
- ② 「국민기초생활 보장법」 제2조제10호에 따른 차상위계층 및 자녀
- ③ 「한부모가족지원법」 제5조 및 제5조의2에 따른 지원대상자

라. 위 항의 해당자로서 신학과는 기독교 세례교인인 자, 타학과는 기독교 출석교인인 자

## 3. 제출서류

가. 일반전형 지원자의 입학지원서류 일체

나. 추가제출서류

대상자	제출서류	발급처
지원자 공통	1. 가족관계증명서 1부 [부 또는 모 기준] 2. 주민등록등본 1부	시·군·구청 읍·면·동 주민센터
국민기초생활 수급자	국민기초생활보장 수급자 증명서 1부	읍·면·동 주민센터
차상위 계층 대상자	* 아래 1, 2 중 해당하는 서류 제출 1. 차상위 본인부담경감대상자 증명서 1부 2. [장애수당 대상자, 장애연금 대상자, 자활근로자, (우선돌봄)차상위계층] 확인서 1부	국민건강보험공단 읍·면·동 주민센터
한부모가족지원 대상자	한부모가족 증명서 1부	읍·면·동 주민센터

※ 증빙제출서류

- 2024. 08. 01(목)이후 발급된 서류만 인정

- 증빙서류 제출기간: 2024. 09. 27.(금)까지 제출

(등기우편은 2024. 09. 27.(금) 우체국 소인까지 유효합니다.)

※ 상기 제출서류 이외에도 사실 확인에 필요한 서류를 추가로 요청할 수 있습니다.

## 4. 전형 및 사정방법

가. 성적반영비율 및 배점은 다음과 같습니다.

전형명	학생부 (고교내신)	대학수학 능력시험	면접고사	총점
기회균형선발	60% (600점)	-	40% (400점)	100% (1,000점)

나. 입학사정은 반영점수를 일괄합산 성적순으로 선발하되, 성적반영항목의 성적 중 전체 또는 일부가 현저히 저조할 경우에는 모집정원 내라도 선발하지 않을 수 있습니다.

다. 면접고사에 불응시하거나 불합격 처리 시, 최종 불합격 처리합니다.

라. 동점자 처리에 있어서는 ① 면접고사 성적우수자, ② 학생부 성적우수자 순으로 합니다.

마. 성적산정은 소수점 셋째자리에서 사사오입합니다.

바. 예비합격자는 성적순으로 하되 입학사정위원회에서 예비합격자 수를 결정하며, 합격자 발표 시에 발표합니다.

사. 학부별 지원인원이 입학정원의 20%를 초과하는 경우, 해당 학부는 입학정원의 20%이내에서 선발합니다.

# ◆ 정시-세부 전형별 안내 ◆

## I. [수능위주] 일반전형

### 1. 모집학부 및 인원

모집학과	모집인원
기독교교육과 미디어학과	수시 이월 인원
기독교상담학과	
사회복지선교학과	
합계	수시 이월 인원

### 2. 지원자격

- 가. 고등학교 졸업자, 2025년 2월 고등학교 졸업예정자 또는 법령에 의하여 이와 동등 이상의 학력이 있다고 인정되는 자
- 나. 고등학교 졸업학력 검정고시에 합격한 자
- 다. 위 항의 해당자로서 2025학년도 대학수학능력시험 응시자
- 라. 위 항의 해당자로서 본교 설립이념을 이해하고 학교 규정을 동의한 자

### 3. 제출서류

- 가. 입학원서 1부 (우리대학교 소정양식)
- 나. 학교생활기록부 1부 (중전의 생활기록부, 검정고시 합격자 제외)
  - ※ 학생부온라인제공 대상교의 2017년 2월 이후 졸업자 및 졸업예정자가 '학생부 온라인 활용 동의' 여부에 동의한 경우 제출하지 않습니다.
- 다. 검정고시 합격증명서 1부 (검정고시 합격자에 한함)
  - ※ 2017년 1회차~2024년 2회차 검정고시 대입전형자료 온라인 제공에 동의 한 경우 제출하지 않습니다(단, 원서에 '제공동의 확인번호'를 입력).

### 4. 전형 및 사정방법

- 가. 성적반영비율 및 배점은 다음과 같습니다.

전형명	학생부 (고교내신)	대학수학 능력시험	면접고사	총점
일반전형	-	60% (600점)	40% (400점)	100% (1,000점)

- 나. 입학사정은 반영점수를 일괄합산 성적순으로 선발하되, 성적반영항목의 성적 중 전체 또는 일부가 현저히 저조할 경우에는 모집정원 내라도 선발하지 않을 수 있습니다.
- 다. 면접고사에 불응시하거나 불합격 처리 시, 최종 불합격 처리합니다.
- 라. 정시모집에서 미충원된 인원은 추가모집 인원으로 이월하여 선발합니다.
- 마. 동점자 처리에 있어서는 ① 대학수학능력시험 성적우수자, ② 면접고사 성적우수자 순으로 합니다.
- 바. 성적산정은 소수점 셋째자리에서 사사오입합니다.
- 사. 예비합격자는 성적순으로 하되 입학사정위원회에서 예비합격자 수를 결정하며, 합격자 발표시에 발표합니다.

## II. [수능위주] 기독교 학생 특별전형

### 1. 모집학부 및 인원

모집학과	모집인원
신학과	수시 이월 인원

### 2. 지원자격

- 가. 고등학교 졸업자, 2025년 2월 고등학교 졸업예정자 또는 법령에 의하여 이와 동등 이상의 학력이 있다고 인정되는 자
- 나. 고등학교 졸업학력 검정고시에 합격한 자
- 다. 위 항의 해당자로서 2025학년도 대학수학능력시험 응시자
- 라. 위 항의 해당자로서 기독교 세례교인인 자

### 3. 제출서류

- 가. 입학원서 1부 (우리대학교 소정양식)
- 나. 학교생활기록부 1부 (종전의 생활기록부, 검정고시 합격자 제외)
  - ※ 학생부온라인제공 대상교의 2017년 2월 이후 졸업자 및 졸업예정자가 ‘학생부 온라인 활용 동의’ 여부에 동의한 경우 제출하지 않습니다.
- 다. 검정고시 합격증명서 1부 (검정고시 합격자에 한함)
  - ※ 2017년 1회차 ~ 2024년 2회차 검정고시 대입전형자료 온라인 제공에 동의 한 경우 제출하지 않습니다(단, 원서에 ‘제공동의 확인번호’를 입력).

### 4. 전형 및 사정방법

- 가. 성적반영비율 및 배점은 다음과 같습니다.

전형명	학생부 (고교내신)	대학수학 능력시험	면접고사	총점
기독교 학생	-	60% (600점)	40% (400점)	100% (1,000점)

- 나. 입학사정은 반영점수를 일괄합산 성적순으로 선발하되, 성적반영항목의 성적 중 전체 또는 일부가 현저히 저조할 경우에는 모집정원 내라도 선발하지 않을 수 있습니다.
- 다. 면접고사에 불응시하거나 불합격 처리 시, 최종 불합격 처리합니다.
- 라. 정시모집에서 미충원된 인원은 추가모집 인원으로 이월하여 선발합니다.
- 마. 동점자 처리에 있어서는 ① 대학수학능력시험 성적우수자, ② 면접고사 성적우수자 순으로 합니다.
- 바. 성적산정은 소수점 셋째자리에서 사사오입합니다.
- 사. 예비합격자는 성적순으로 하되 입학사정위원회에서 예비합격자 수를 결정하며, 합격자 발표시에 발표합니다.

### III. [학생부위주(교과)] 일반전형

#### 1. 모집학과 및 인원

모집학과	모집인원
기독교교육과 미디어학과	수시 이월 인원
기독교상담학과	
사회복지선교학과	
합계	수시 이월 인원

#### 2. 지원자격

- 가. 고등학교 졸업자, 2025년 2월 고등학교 졸업예정자 또는 법령에 의하여 고등학교 졸업자와 동등 이상의 학력이 있다고 인정된 자
- 나. 고등학교 졸업학력 검정고시에 합격한 자
- 다. 위 항의 해당자로서 본교 설립이념을 이해하고 학교 규정을 동의한 자

#### 3. 제출서류

- 가. 입학원서 1부 (우리 대학교 소정양식에 작성하여 제출, 인터넷 접수자 제외)
- 나. 학교생활기록부 1부 (종전의 생활기록부, 검정고시 합격자 제외)
  - ※ 학생부온라인제공 대상교의 2017년 2월 이후 졸업자 및 졸업예정자가 학생부 온라인 활용에 동의한 경우 제출하지 않습니다.
- 다. 검정고시 합격증명서 및 전과목 성적증명서 각 1부 (검정고시 합격자에 한함)
  - ※ 2017년 1회~2024년 2회차 검정고시 대입전형자료 온라인 제공에 동의 한 경우(제공동의 확인번호 입력) 제출하지 않습니다.

#### 4. 전형 및 사정방법

- 가. 성적반영비율 및 배점은 다음과 같습니다.

전형명	학생부 (고교내신)	대학수학 능력시험	면접고사	총 점
일반전형	60% (600점)	-	40% (400점)	100% (1,000점)

- 나. 입학사정은 반영점수를 일괄합산 성적순으로 선발하되, 성적반영항목의 성적 중 전체 또는 일부가 현저히 저조할 경우에는 모집정원 내라도 선발하지 않을 수 있습니다.
- 다. 면접고사에 불응시하거나 불합격 처리 시, 최종 불합격 처리합니다.
- 라. 정시모집에서 미충원된 인원은 추가모집 인원으로 이월하여 선발합니다.
- 마. 동점자 처리에 있어서는 ① 면접고사 성적우수자, ② 학생부 성적우수자 순으로 합니다.
- 바. 성적산정은 소수점 셋째자리에서 사사오입합니다.
- 사. 예비합격자는 성적순으로 하되 입학사정위원회에서 예비합격자 수를 결정하며, 합격자 발표시에 발표합니다.

## IV. [학생부위주(교과)] 기독교학생 특별전형

### 1. 모집학과 및 인원

모집학과	모집인원
신학과	수시 이월 인원

### 2. 지원자격

- 가. 고등학교 졸업자, 2025년 2월 고등학교 졸업예정자 또는 법령에 의하여 고등학교 졸업자와 동등 이상의 학력이 있다고 인정된 자
- 나. 고등학교 졸업학력 검정고시에 합격한 자
- 다. 위 항의 해당자로서 기독교 세례교인인 자

### 3. 제출서류

- 가. 입학원서 1부 (우리 대학교 소정양식, 인터넷 접수자 제외)
- 나. 학교생활기록부 1부 (중전의 생활기록부, 검정고시 합격자 제외)
  - ※ 학생부온라인제공 대상교의 2017년 2월 이후 졸업자 및 졸업예정자가 학생부 온라인 활용에 동의한 경우 제출하지 않습니다.
- 다. 검정고시 합격증명서 및 전과목 성적증명서 각 1부 (검정고시 합격자에 한함)
  - ※ 2017년 1회 ~ 2024년 2회차 검정고시 대입전형자료 온라인 제공에 동의 한 경우(제공동의 확인번호 입력) 제출하지 않습니다.

### 4. 전형 및 사정방법

- 가. 성적반영비율 및 배점은 다음과 같습니다.

전형명	학생부 (고교내신)	대학수학 능력시험	면접고사	총 점
기독교학생 특별전형	60% (600점)	-	40% (400점)	100% (1,000점)

- 나. 입학사정은 반영점수를 일괄합산 성적순으로 선발하되, 성적반영항목의 성적 중 전체 또는 일부가 현저히 저조할 경우에는 모집정원 내라도 선발하지 않을 수 있습니다.
- 다. 면접고사에 불응시하거나 불합격 처리 시, 최종 불합격 처리합니다.
- 라. 정시모집에서 미충원된 인원은 추가모집 인원으로 이월하여 선발합니다.
- 마. 동점자 처리에 있어서는 ① 면접고사 성적우수자, ② 학생부 성적우수자 순으로 합니다.
- 바. 성적산정은 소수점 셋째자리에서 사사오입합니다.
- 사. 예비합격자는 성적순으로 하되 입학사정위원회에서 예비합격자 수를 결정하며, 합격자 발표시에 발표합니다.

## V. [학생부위주(교과)] 기회균형선발 특별전형(정원외)

### 1. 모집학부 및 인원

모집학부[전공]	모집인원
신학과	수시 이월 인원
기독교교육과 미디어학과	
기독교상담학과	
사회복지선교학과	
합계	수시 이월 인원

※ 기회균형선발 특별전형은 입학정원의 5.5%이내(모집단위별 20%)에서 정원외 모집

## 2. 지원자격

가. 고등학교 졸업자, 2025년 2월 고등학교 졸업예정자 또는 법령에 의하여 고등학교 졸업자와 동등이상의 학력이 있다고 인정된 자  
나. 고등학교 졸업학력 검정고시에 합격한 자

다. 위항의 해당자로서 원서접수 마감일 기준으로 다음 ①~③중 하나에 해당하는 자격을 유지하고 있는 자

- ① 「국민기초생활 보장법」 제2조제1호에 따른 수급권자 및 자녀
- ② 「국민기초생활 보장법」 제2조제10호에 따른 차상위계층 및 자녀
- ③ 「한부모가족지원법」 제5조 및 제5조의2에 따른 지원대상자

라. 위 항의 해당자로서 신학과는 기독교 세례교인인 자, 타학과는 기독교 출석교인인 자

## 3. 제출서류

가. 일반전형 지원자의 입학지원서류 일체

나. 추가제출서류

대상자	제출서류	발급처
지원자 공통	1. 가족관계증명서 1부 [부 또는 모 기준] 2. 주민등록등본 1부	시·군·구청 읍·면·동 주민센터
국민기초생활 수급자	국민기초생활보장 수급자 증명서 1부	읍·면·동 주민센터
차상위 계층 대상자	* 아래 1, 2 중 해당하는 서류 제출 1. 차상위 본인부담경감대상자 증명서 1부 2. [장애수당 대상자, 장애인연금 대상자, 자활근로자, (우선돌봄)차상위계층] 확인서 1부	국민건강보험공단 읍·면·동 주민센터
한부모가족지원 대상자	한부모가족 증명서 1부	읍·면·동 주민센터

※ 증빙제출서류

- 2025. 12. 02(월)이후 발급된 서류만 인정

- 증빙서류 제출기간 : 2025. 01. 16.(목)까지 제출

(등기우편은 2025. 01. 16.(목) 우체국 소인까지 유효합니다.)

※ 상기 제출서류 이외에도 사실 확인에 필요한 서류를 추가로 요청할 수 있습니다.

## 4. 전형 및 사정방법

가. 성적반영비율 및 배점은 다음과 같습니다.

전형명	학생부 (고교내신)	대학수학 능력시험	면접고사	총 점
기회균형선발	60% (600점)	-	40% (400점)	100% (1,000점)

나. 입학사정은 반영점수를 일괄합산 성적순으로 선발하되, 성적반영항목의 성적 중 전체 또는 일부가 현저히 저조할 경우에는 모집정원 내라도 선발하지 않을 수 있습니다.

다. 면접고사에 불응시하거나 불합격 처리 시, 최종 불합격 처리합니다.

라. 동점자 처리에 있어서는 ① 면접고사 성적우수자, ② 학생부 성적우수자 순으로 합니다.

마. 성적산정은 소수점 셋째자리에서 사사오입합니다.

바. 예비합격자는 성적순으로 하되 입학사정위원회에서 예비합격자 수를 결정하며, 합격자 발표 시에 발표합니다.

사. 학부별 지원인원이 입학정원의 20%를 초과하는 경우, 해당 학부는 입학정원의 20%이내에서 선발합니다.



# 원서접수 안내

## 1. 인터넷 원서접수 안내

접수사이트	- 우리 대학교 입학안내 홈페이지( <a href="http://admission.acts.ac.kr">http://admission.acts.ac.kr</a> ) 링크 이용 - (주) 유웨이어플라이( <a href="http://www.uwayapply.com">www.uwayapply.com</a> )
전형료 결제	원서접수 사이트의 결제방법 참고
수험표 출력	인터넷 접수 완료 후 사진이 함께 출력된 수험표를 전형일 지참
문의처	(주) 유웨이어플라이 (TEL. 1588-8988)

※ 인터넷 접수 수수료는 전형료에 포함되어 있습니다.

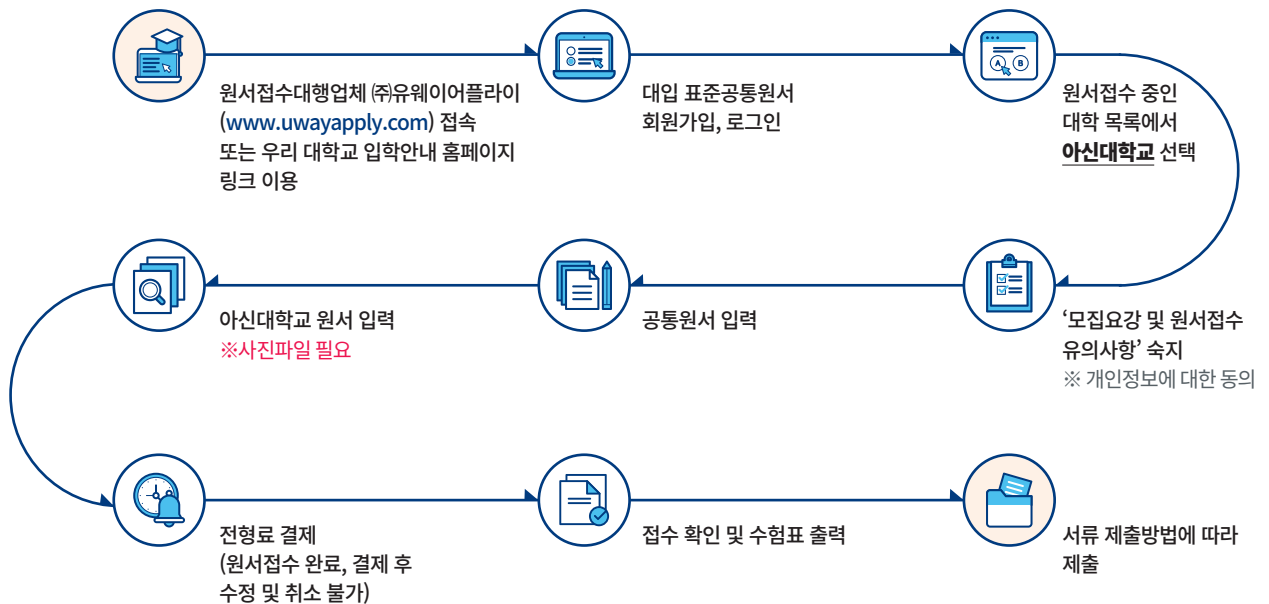
※ 원서접수 마감일에 원서 접수 대행업체의 인터넷 장애로 인하여 우리 대학교에서 공식적으로 인터넷 원서접수가 불가능하다고 판정될 경우 원서접수 마감시간을 연장하거나 다른 방법으로 접수할 수 있습니다.

※ **Internet Explorer**를 이용한 원서접수 사이트 접속은 **제한되었습니다.**

**권장 브라우저인 Chrome 또는 Microsoft Edge 브라우저를 이용하시기 바랍니다(문의 : (주)유웨이어플라이 1588-8988).**

## 2. 인터넷 입학원서 접수 및 첨부서류 제출방법

### 가. 입학원서 접수방법



※ 인터넷 원서접수 시 사진을 업로드 해야 합니다. 미리 증명사진(3×4cm)를 스캔하여 인터넷 원서접수에 대비하시기 바라며, 증명사진이 아닌 배경이 있는 사진이나 스냅사진은 사용이 불가합니다. [jpg, gif 파일로 저장]

※ 입학원서 접수 마감시간 정각에 인터넷 접속이 단절되오니 사전에 미리 접속하여 입력 및 전형료 결제를 해야 하며, 시한 경과 후까지 원서접수를 못하는 경우는 수험생 본인의 책임입니다.

※ 원서 사진은 합격 후 학생증 발급, 학적부 등재용으로 사용합니다.

## 나. 첨부서류 제출방법

- ① 첨부서류는 해당서류를 봉투에 넣어 **등기우편 또는 직접 방문하여 제출해야 합니다.**  
[이때 봉투의 “받는 사람 주소”란에는 인터넷 수험표 출력 화면에서 “우편봉투라벨”을 출력하여 부착]
- ② 모든 제출서류의 **우측 상단에 원서 접수시 부여된 수험번호를 기재합니다.**
- ③ 등기우편 제출자는 제출서류 도착 여부를 우리 대학 입학안내 홈페이지에서 확인해야 합니다.

## 3. 인터넷 입학원서 접수 유의사항

- 가. 전형료 결제(입금) 후에는 입학원서의 내용수정 및 접수취소가 불가능하므로 신중히 작성해야 합니다.
- 나. 전형료 결제(입금) 후 수험번호가 부여되면 접수가 완료된 것입니다.
- 다. 인터넷 원서접수 시, 지원자의 고의·과실로 인한 입학원서 접수오류 등은 본인의 책임입니다.
- 라. 성명, 주민등록번호는 가족관계증명서상에 기재된 내용과 같아야 하며, 전형유형과 모집단위를 정확히 기입해야 합니다.
- 마. 지원자의 주소, 전화번호는 전형기간 중 사용되므로 연락이 가능한 전화, 휴대전화, 추가 연락처 [충원합격자 발표 시 연락 가능한 추가 연락처로 기입] 등 모든 사항을 빠짐없이 기입해야 하며, 연락처가 변경되는 경우는 즉시 우리 대학교 교학지원팀 (031) 770-7701~2로 통보해야 합니다.
- 바. 인터넷으로 입력한 내용이 사실과 상이하거나 전화번호 오기, 타인 전화번호 기재, 전화연락 불통 [3회 통화까지 연락이 안되는 자] 등으로 인하여 발생한 불이익은 우리 대학교에서 책임지지 않습니다.
- 사. 모든 지원자는 원서접수 후 사진이 함께 출력된 수험표를 전형 당일 지참해야 하며 수험표 분실 시에는 다시 로그인하여 수험표 출력화면에서 다시 출력하면 됩니다.
- 아. 첨부서류 제출 대상자가 기한 내에 첨부서류를 제출하지 않을 경우에는 전형대상에서 제외될 수 있음을 유의하시기 바랍니다.

## II. 방문 원서접수

구분	장소
접수처	<p style="text-align: center;"><b>아신대학교 교학지원팀</b>            (12508)경기도 양평군 옥천면 경강로 1276 (본관 1층 101호)            Tel (031) 770-7701~2 FAX (031) 772-5479</p>

### III. 전형일정 [전형일/합격자 발표 및 등록]

#### 1. 전형일

구분	전형일시	장소
수시	2024년 10월 18일(금) 10:00	아신대학교 (경기도 양평)
정시	2025년 01월 16일(목) 10:00	

#### 2. 합격자 발표 및 등록

구분	일시		장소	
	수시	정시		
합격자 발표	2024. 11. 01.(금) 11:00	2025. 01. 24.(금) 11:00	우리 대학교 입학안내 홈페이지	
합격자 등록	2024. 12. 16.(월) ~ 12. 18.(수) 18:00	2025. 02. 10.(월) ~ 02. 12.(수) 18:00	수시: 온라인 문서 등록 정시: 지정된 가상계좌	
충원합격자 발표 및 등록	발표	2024. 12. 19.(목)	2025. 02. 13.(목)	개별 유선통보
	등록	별도 지정	별도 지정	개별 유선통보
최종 충원합격자 발표 및 등록	발표	2024. 12. 26.(목) 18:00까지	2025. 02. 19.(수) 18:00까지	개별 유선통보
	등록	2024. 12. 27.(금) 16:00	2025. 02. 20.(목) 16:00	개별 유선통보
최종 등록	2025. 02. 10.(월) ~ 02. 12.(수) 16:00	2025. 02. 20.(목) 16:00	지정 가상계좌	

가. 최초합격자의 발표는 우리 대학교 입학안내 홈페이지를 통해 발표하므로, 수험생은 반드시 합격여부를 조회하여야 합니다.

나. 원서 상에 기재된 연락처로 연락이 불가능할 경우, 발생하는 모든 문제에 대하여 수험생이 전적으로 책임을 지게 됩니다.

다. 수시 합격한 자는 지정된 기간에 우리 대학 합격자 페이지에서 “온라인 문서등록”을 완료 하여야 합니다.

라. 등록(온라인문서등록 포함)하는 것은 대학에 등록하겠다는 의사를 표현한 것으로 이후 이 사실을 포기할 수 없으며 다수의 대학에 등록 할 수 없습니다 (1개 대학에만 납부하여야 함).

※ 수시모집 등록(온라인 문서등록 포함)에 있어 다수의 대학에 등록을 하는 수험생은 지원위반자로 처리하여 합격사실을 취소할 수 있습니다.

마. 등록(온라인문서등록 포함)을 하지 않는 자는 등록의사가 없는 것으로 간주합니다.

바. 수시 최초 합격자나 충원 합격자는 정시모집 또는 추가모집에 지원이 불가합니다.

### IV. 충원합격자 발표 및 등록

#### 1. 충원합격자 선발

가. 최초합격자의 등록시한이 종료된 후 미등록자가 발생한 경우에는 최초합격자 발표 시 미리 발표한 예비합격후보자 중에서 성적순위에 따라 충원합격자를 통보합니다.

나. 충원합격자는 반드시 등록기간 내에 등록을 완료하여야 하며, 소정기간 내에 등록 및 입학절차를 마치지 않으면 입학할 의사가 없는 것으로 간주하여 합격을 취소합니다.

※ 충원합격자 등록일 이후 발생한 미등록 결원에 대하여는 즉시 유선으로 연락하며 별도로 등록일자를 지정합니다.

## ◆ 면접고사 반영방법 ◆

우리 대학교의 교육이념에 합당한 자를 선발하기 위하여 신앙생활, 인성, 지적능력을 평가합니다. 3~5명으로 구성된 면접위원회에 의해 평가된 점수를 평균하여 배점하며, 심사위원 중 2명 이상이 면접성적 “F”를 부과한 경우 최종 불합격 처리 합니다.

## ◆ 학교생활기록부 반영방법 ◆

### 1. 학교생활기록부가 있는 자 (1999년 2월 졸업자~2025년 2월 졸업 예정자)

가. 입시 총점 중 학교생활기록부의 반영 비율 : 60% (실질반영 비율, 입시 총점 : 1,000점 중 학생부 반영 : 600점)

나. 학교생활기록부의 영역별 반영 비율

구분	반영비율 (%)	학교생활기록부 반영점수
교과성적	100	600점

다. 학년별 반영 비율

학년별	반영비율 (%)	학교생활기록부 반영점수
1학년	30	180점
2학년	30	180점
3학년	40	240점

라. 교과 점수 반영방법 및 점수 산출 방법

반영 교과	활용지표
국어, 영어, 사회(역사/도덕 포함) 교과에 해당하는 전과목	석차등급

※ 국어, 영어, 사회(역사/도덕 포함) 교과에 해당하는 전과목 석차 등급(석차등급이 없는 경우 석차백분율로 환산하여 적용)을 학년별 합산 평균하여 [표1]의 반영 기준표에 따라 해당 등급의 점수를 반영합니다. 이수단위는 반영하지 않습니다.

※ 고교졸업예정자의 경우에는 3학년 1학기까지의 성적을 반영하며, 고교졸업자의 경우에는 3개년간 성적 전체를 반영합니다.

※ 석차 등급 대신 “.”, 이수 등으로 입력된 경우는 반영하지 않습니다.

마. 2009 개정 교육과정 이전 학교생활기록부의 교과 성적은 2009 개정 교육과정에 준하여 우리 대학교에서 정한 기준에 따라 산출합니다.

바. 기타 적용방법 및 기준은 우리 대학교 대학입학전형관리(입학사정)위원회의 결정에 따릅니다.

### 2. 학교생활기록부 누락자 처리기준

- 학년별로 지정된 과목의 성적이 1개 학기에 한과목도 없는 경우, 지정된 과목의 성적이 있는 1개 학기의 성적을 해당 학년 성적으로 반영합니다.
- 학년별로 지정된 과목은 있으나 석차등급, 계열별 석차 및 계열별 재학인원 등의 미기재로 인하여 석차백분율을 산출할 수 없을 경우, 해당 학년의 학생부 반영 등급은 우리대학교의 반영기준표에서 5등급을 적용합니다.
- 지정된 과목이 1개 학년 추출이 안되는 경우와 1개 학년만 추출되는 경우에는 다음의 반영기준에 따라 처리합니다.

※ 반영기준표(지정된 과목이 1개 학(기)년만 추출되거나 1개 학년 추출 안되는 경우)

구분	성적 존재여부			반영비율		
	1학년	2학년	3학년	1학년	2학년	3학년
1개 학년 추출이 안되는 경우	○	○	×	40%	60%	-
	○	×	○	40%	-	60%
	×	○	○	-	40%	60%
1개 학(기)년만 추출이 되는 경우	○	×	×	100%	-	-
	×	○	×	-	100%	-
	×	×	○	-	-	100%

### 3. 학교생활기록부가 없는 자

모집구분	반영방법
• 97학년도(98년 2월 졸업) 졸업자 및 그 이전 졸업자	- 종전 생활기록부 계열별 석차를 [표1]의 반영기준표에 따라 반영
• 검정고시 출신자	- 전과목 평균점수를 [표2]의 반영기준표에 따라 반영
• 일반계 고교 직업과정 위탁생 • 공업계 2+1 체제 이수자	- 우리 대학교 자체기준으로 교과성적을 활용하여 학생부 성적산출
• 교과교육 소년원의 고등학교 과정 이수자	- [표1]의 반영기준표에서 5등급을 적용
• 외국의 고등학교 과정 이수자	- 성적산출이 불가능할 경우 [표1]의 반영기준표에서 5등급을 적용

[표1] 학교생활기록부 학년별 석차등급 및 백분율에 따른 등급 및 점수표

등급	석차등급	석차백분율	1학년	2학년	3학년	내신성적 계
1	1.00~1.99	0.01~4.00	180.00	180.00	240.00	600.00
2	2.00~2.99	4.01~11.00	140.40	140.40	187.20	468.00
3	3.00~3.99	11.01~23.00	111.60	111.60	148.80	372.00
4	4.00~4.99	23.01~40.00	100.80	100.80	134.40	336.00
5	5.00~5.99	40.01~60.00	90.00	90.00	120.00	300.00
6	6.00~6.99	60.01~77.00	79.20	79.20	105.60	264.00
7	7.00~7.99	77.01~89.00	68.40	68.40	91.20	228.00
8	8.00~8.99	89.01~96.00	39.60	39.60	52.80	132.00
9	9.00	96.01~100.00	0.00	0.00	0.00	0.00

[표2] 검정고시 성적표 점수에 따른 반영 등급 및 점수표

등급	전 과목 평균점수	내신성적 계
1	98.31~100.00	600.00
2	95.51~98.30	468.00
3	90.71~95.50	372.00
4	83.91~90.70	336.00
5	75.91~83.90	300.00
6	69.11~75.90	264.00
7	64.31~69.10	228.00
8	60.01~64.30	132.00
9	60.00	0.00

### 검정고시출신자 대입전형자료 온라인 제공

- 대입전형자료 온라인 제공을 원하는 지원자는 시도교육청 나이스 대국민서비스 홈페이지(www.neis.go.kr)에서 본인의 고졸 검정고시 합격 및 성적자료를 확인하고 온라인 제출 신청
- 입학원서 작성 시, 나이스 대국민서비스 홈페이지(www.neis.go.kr)에서 온라인 제출 신청한 지원자는 '제공동의 확인번호'를 확인하여 입력
- 검정고시 대학입학전형자료는 7년간의 대상기간 자료를 온라인으로 제공  
※ 수시전형의 경우, 당해 연도 2회차 합격자의 자료는 온라인으로 제공하지 않음

## ◆ 대학수학능력시험 반영방법 ◆

### 1. 대학수학능력시험 반영영역 및 비율

영역	대학수학능력시험 영역별 반영비율					전형 총점	비고
	국어	수학	탐구(사회/과학/직업) (1과목)	영어	한국사		
반영비율	40%	반영안함	25%	30%	5%	600점	
활용지표	백분위	-	백분위	등급	등급		

가. 탐구영역은 해당 영역에서 1과목의 백분위 점수를 합산 평균하여 반영합니다

(단, 탐구영역에서 2과목에 응시한 자는 응시한 점수 중 고득점 과목의 백분위 점수를 반영)

나. 한문/제2외국어는 반영하지 않습니다.

다. 수능 총점은 600점을 초과할 수 없습니다.

### 2. 영어, 한국사 등급별 반영 점수

등급	등급별 점수 배점	
	영어	한국사
1	180.00	30.00
2	165.00	27.00
3	150.00	24.00
4	135.00	21.00
5	120.00	18.00
6	105.00	16.00
7	90.00	14.00
8	75.00	12.00
9	0.00	0.00

## ◆ ‘학교폭력 조치사항’ 반영방법 ◆

### 1. ‘학교폭력 조치사항’ 면접고사 점수에서 다음의 점수 차감 (면접고사 총 점수 기준(만점): 400점)

조치사항	감점
1호(피해 학생에 대한 서면사과)	25점
2호(피해 학생 및 신고·고발 학생에 대한 접촉, 협박 및 보복행위의 금지)	25점
3호(학교에서의 봉사)	25점
4호(사회봉사)	50점
5호(학내외 전문가에 의한 특별 교육 이수 또는 심리치료)	100점
6호(출석정지)	150점
7호(학급교체)	200점
8호(전학)	200점
9호(퇴학)	200점

## ◆ 지원자 유의사항 ◆

### I. 지원자 유의사항

#### 한국대학교육협의회 2025학년도 대학입학전형 기본사항

##### [복수지원 허용범위]

- 수시모집 대학(교육대학 포함, 전문대학·산업대학 제외)에 있어서는 전형기간이 같아도 최대 6개 전형 이내에서 복수지원이 가능함  
- 해당 대학에서 금지하고 있지 않을 경우, 동일 대학 내 다수의 전형에 지원 가능
- 정시모집 대학(교육대학 포함, 전문대학·산업대학 제외)에 있어서는 모집기간 군이 다른 대학 간 또는 동일 대학 내 복수지원 가능

##### [복수지원 금지사항]

- 수시모집 대학(산업대학, 교육대학, 전문대학 포함)의 합격자(최초 합격자 및 충원 합격자)는 ‘정시모집 및 추가모집’에 지원할 수 없음
- 대학(교육대학 포함, 산업대학·전문대학 제외)은 수시모집의 모든 전형에서 6개 전형을 초과하여 지원한 자에 대해서는 점수를 인정하지 않음  
- 재외국민과 외국인 특별전형 등 정원 외 전형도 포함함. 단 부모가 모두 외국인인 외국인전형은 지원횟수에 제한없음
- 정시모집 지원시 모집기간 군이 같은 대학(교육대학 포함)간 또는 동일 대학 내 모집기간 군이 같은 모집단위(일반전형과 특별전형간 포함)간 복수 지원 금지  
- 산업대학, 전문대학은 모집기간 군의 제한 없음
- 전문대학 수시모집 합격자는 다른 모집시기에 실시하는 대학·산업대학·교육대학 및 전문대학의 모집에 지원할 수 없으며, 대학·산업대학 및 교육대학의 수시모집에 합격한 자도 전문대학이 실시하는 다른 모집시기에 지원할 수 없음  
- 산업대학 수시모집 합격자는 다른 모집시기에 실시하는 대학·산업대학·교육대학 및 전문대학의 모집에 지원할 수 없으며, 대학·교육대학 및 전문대학의 수시모집에 합격한 자도 산업대학이 실시하는 다른 모집시기에 지원할 수 없음
- 정시모집에 합격하고 등록(최초 등록 및 미등록 충원과정 중의 추가등록을 포함)한 자는 ‘추가모집’에 지원할 수 없으나, 다만 정시모집 미등록 충원 등록 마감일 16시까지 정시모집 등록을 포기한 자에 한해서만 추가모집 지원 가능  
- 산업대학, 전문대학 합격자는 정시모집 등록을 포기하지 않아도 추가모집 지원 가능
- ‘대학(산업대학, 교육대학, 전문대학 포함)’ 과 ‘특별법에 의해 설치된 대학·각종학교’ 간에는 복수지원 금지 및 이중등록 금지 원칙을 적용하지 않음  
- 특별법에 의해 설치된 대학: 육·해·공군사관학교, 국군간호사관학교, 경찰대학, 광주과학기술원, 대구경북과학기술원, 울산과학기술원, 한국과학기술원, 한국예술종합학교, 한국전통문화대학교, 한국폴리텍대학 등
- 대학별 입학전형이 종료된 후, 복수지원 위반 사실이 전산자료 검색을 통해 확인될 경우 입학을 무효로 함

**- 필수확인사항 -****[대입 지원 위반 안내 확인]**

- 수시모집에서 합격자(최초, 충원)는 수험생의 등록의사와 관계없이 합격으로 처리되며, 수시 최초 합격자나 충원 합격자는 정시 모집 또는 추가 모집에 지원이 불가합니다.
- 수시모집 등록금을 2개 이상의 대학에 납부한 경우(등록예치금(또는 온라인문서등록) 납부도 정식등록으로 처리), 이중등록 금지 위반으로 모든 대학의 입학이 취소됩니다.
- 정시모집에서 모집군이 같은 2개 이상의 대학에 지원을 금지합니다. 단, 특별법 설립대(KAIST, UNIST, GIST, DGIST, 경찰대학 등), 산업대, 전문대학은 제외합니다.
- 학년도와 학기가 동일한 2개 이상의 대학에 합격한 자는 최종적으로 하나의 대학에만 등록해야 하며, 이를 위반한 경우에는 모든 대학의 입학이 취소됩니다.
- 최종 등록마감 후, 모든 대학 지원자의 지원/합격/등록 자료를 전산 검색하여 “대입지원 위반자”로 검출되는 경우에는 대학 입학이 취소됩니다.

**[본인 확인 및 지원 자격, 전형일자 확인]**

- 대입 원서는 지원자 본인만 작성하여 지원할 수 있습니다. 차후 이를 위반한 경우에 대학 입학 무효 등의 문제가 발생할 수 있습니다.
- 지원 대학의 모집요강을 확인하시기 바랍니다.
- 정시모집에서 전형일자가 동일한 모집군에 지원하였는지 확인하시기 바랍니다.
- 모집요강의 지원 자격 및 최저학력기준 등을 확인하시기 바랍니다.

**[대입 허위지원 방지와 지원 자격 조작 방지에 관한 확인]**

- 대입 허위지원을 할 경우 형법상 업무방해죄에 해당되며 이에 따라 처벌받을 수 있습니다.
- 특별전형 지원 시 지원 자격이 허위인 것으로 밝혀진 경우 합격이 취소됩니다.
- 입학전형에 위조 또는 변조 등 거짓자료를 발견한 경우 지원자가 지원한 타 대학에 이 사실을 공유할 수 있습니다.

**수시모집 지원횟수 6회 제한 안내 확인**

- 수험생은 수시모집의 모든 전형에서 최대 6회까지 지원할 수 있으며, 6회를 초과하여 지원한 경우 초과한 전형에 대해서는 지원 자격을 부여하지 않습니다.
  - ① 6회 지원이란 수험생이 대입원서를 6번 지원하는 것을 말하며, 지원한 대학의 수와 관계없이 수시모집에 지원한 모든 전형을 대상으로 하며, 동일한 대학에서 복수의 전형에 지원한 경우에도 별도의 전형에 각각 지원한 것으로 산정함
  - ② 산업대, 전문대학, 특별법에 의해 설치된 대학은 수시모집 지원횟수 6회 제한 대상에서 제외함
    - ※ 특별법에 의해 설치된 대학 : 경찰대학교, 육·해·공군사관학교, 국군간호사관학교, 육군3사관학교, 한국과학기술원(KAIST), 광주과학기술원(GIST), 울산과학기술원(UNIST), 대구경북과학기술원(DGIST), 한국예술종합학교, 한국전통문화학교, 한국방송통신대학교 등
  - ③ 수시모집(대학에서 분리 실시하는 1차 및 2차)의 모든 전형에 해당함. 재외국민 전형(모집정원의 2% 정원외 선발), 본인만 외국인, 초·중등 전 교육과정 이수자, 북한 이탈주민 등 ‘재외국민과 외국인 특별전형’에 속한 모든 전형이 수시모집 지원횟수의 계수 대상임. 단, 부모 모두 외국인인 전형은 제외
  - ④ 수험생이 수시모집 지원횟수 6회를 초과하여 원서를 접수한 경우, 원서 접수 시간 순서상 6회 이후의 접수는 지원 자격을 부여하지 않음
  - ⑤ 외국에서 전 교육과정을 이수한 자의 경우, 동일 학년도를 기준으로 3월 입학 학기에 대학에 합격한 자는 9월 학기 입학 모집에는 지원할 수 없음

**대입 수시모집 합격 확인**

- 본인은 2024학년도 수시모집에 지원하여 합격(최초, 충원)한 사실이 있습니까?
  - ※ 대입 수시모집에 지원하여 합격(최초, 충원)한 경우 대입 정시모집에 지원할 수 없습니다.



1. 우리대학 내에서는 복수지원을 허용하지 않습니다.
2. 수시모집에서 최대 6개 전형을 초과하여 지원한 경우 지원 자격을 부여하지 않을 예정이므로 수험생들은 이를 유의하여 지원하여야 합니다. (타 대학에 지원한 횟수를 포함하며, 산업대학, 전문대학에 지원한 경우는 횟수에 포함하지 않음) 지원자가 6개 전형을 초과하여 지원할 경우 초과 접수한 전형은 모두 접수 취소처리 됩니다.
3. 한국대학교육협의회 복수 지원 불가 지침을 위반하였을 경우 합격이 취소되며, 이 경우 등록을 하였더라도 등록금 일체를 반환하지 않습니다.
4. 원서접수 후에는 이를 취소하거나 원서 및 제출 서류의 기재 내용을 변경할 수 없으며, 제출된 서류 및 전형료는 반환하지 않습니다. 단, 전형료를 과오납한 경우에는 초과 납부한 금액을, 대학의 귀책 또는 천재지변 등 부득이한 사유로 입학전형에 응시하지 못한 경우에는 전형료 전액을 환불 받을 수 있습니다. (전형료 반환 안내 참조)
5. 최종합격자라도 지원자격 미달이나 제출한 서류 등에서 결격사유가 발생할 때에는 합격 또는 입학을 취소합니다. 이 경우 이미 등록을 하였더라도 등록금 일체를 반환하지 않습니다.
6. 최종 등록마감 후, 모든 대학 지원자의 지원/합격/등록 자료를 전산 검색하여 대입지원 위반자로 검출되는 경우에는 입학이 취소됩니다.
7. 정시모집에서 합격 및 총원합격에 의해 복수의 대학에 합격한 자(합격+총원합격, 총원합격+총원합격 등)는 정시모집 각 해당 등록기간 마감일까지 1개 대학에만 최종 등록하여야 합니다.
8. 우리대학교 또는 타 대학(산업대학, 교육대학, 전문대학 포함)의 수시모집에 합격한 자(총원합격자 포함)는 수시모집 등록의사와 관계없이 우리대학교의 정시모집에 지원할 수 없으며, 우리대학교 정시모집에 합격하였어도 수시모집에 합격한 사실이 확인되었을 경우에는 입학을 취소합니다. 이때 기 납부한 등록금의 일체를 반환하지 않습니다.
9. 입학사정 또는 입학 후라도 서류 검증 등을 통하여 주요 사항 누락, 서류 위조 및 허위 사실 등 부정이 있다고 판단, 확인되는 경우 입학이 취소됩니다. 이 경우 이미 등록을 하였더라도 제출한 서류와 등록금 일체를 반환하지 않으며 일정 기간동안 본교에 입학할 수 없습니다.
10. 입학전형 성적은 공개하지 않습니다.
11. 군복무자는 지원할 수 없으나, 2025년 2월 28일 이전 전역 예정자는 소속 부대장이 발행한 전역 예정 증명서를 첨부하여 지원할 수 있습니다.
12. 외국공문서(증명서)는 해당국가 정부기관에서 아포스티유 확인서를 발급받아 제출하는 것을 원칙으로 합니다. 아포스티유 확인서 제출이 불가능한 경우 해당 국가의 대한민국영사관에서 영사 확인을 받아 제출합니다. (www.0404.go.kr 참고) 단, 교육부에서 승인한 재외 한국학교는 확인을 받을 필요가 없습니다.
13. 수시모집 불합격자는 우리대학교 정시모집에 지원할 수 있으며, 이 경우에도 입학원서 등의 제출서류는 다시 제출하여야 합니다.
14. 외국인 학생은 학업계획서를 제출해야 하며, 양식은 우리대학교 입학홈페이지에서 다운받아 사용합니다.
15. 외국인 학생은 한국어능력시험(TOPIK) 2급 이상(단, TOPIK 2급 소지자의 경우 입학 후 1년간 300시간 한국어연수 이수 필수)이어야 지원 가능하며, 졸업 전까지 4급 이상 취득하여야 합니다. (미취득시 졸업자격 미달 처리함)
16. 외국 국적 신입생은 재학기간 동안 의무적으로 의료보험에 가입해야 합니다.
17. **전형일에는 수험표 및 신분증(주민등록증, 운전면허증, 여권, 주민등록증 미발급자는 사진이 나온 학생증 중 택일)을 지참하여야 하며, 수험표 분실 시에는 재발급 받아야 합니다.**
18. **전형일에는 출신고교 교복, 배지 등 출신고교를 알 수 있는 복장을 하면 안됩니다.**
19. **전형일에는 코로나19 감염증 등 각종 전염병 예방을 위하여 반드시 마스크 착용, 손소독제 사용 등 방역관리를 철저히 하고 자가격리, 확진을 받은 자, 전형일 당일 발열 등 전염병 유증상을 보이는 자는 우리 대학을 방문하지 말고 교학지원팀에 즉시 연락을 해야 합니다.**
20. 전형일에는 휴대폰, 통신기기 및 전자기기 등을 지참할 수 없습니다.
21. 학칙에 따라 아래와 같이 비성경적인 교리를 신봉하거나 선전하는 자는 입학을 불허합니다.
  - ① 개신교단에서 이단으로 인정하는 교회 또는 타종교에 교인으로 등록되었거나 출석하는 자는 우리대학교에 지원할 수 없습니다.
  - ② 기성교회 목회자의 추천을 받은 자라도 이단교회 및 타종교에 교인으로 등록되었거나 출석하고 있는 자는 우리대학교에 지원할 수 없습니다.
  - ③ 이단교회 및 타종교에 등록된 것 또는 출석을 숨기고 입학을 하더라도, 입학 후 이단교회 및 타종교 출석 사실이 밝혀지면 제적처리됩니다.
22. 우리대학교 정원 외 특별전형 입학자는 학과(모집단위)를 변경할 수 없습니다.
23. 우리대학교 수시 모집요강에 명시되어 있지 않은 모든 사항에 대해서는 우리대학교 대학입학전형관리위원회가 정하는 바에 따릅니다.
24. 대학 입학전형 결과에 이의가 있는 수험생은 본교 대학입학전형공정관리위원회 규정 제32조1(이의신청처리)에 따라 신청이 가능합니다.

## ◆ 등록포기 및 등록금환불 ◆

### I. 등록포기

1. 수시모집에서 합격한 대학에 이미 등록(온라인 문서등록 포함)을 한 자가 다른 대학의 수시모집에 총원 합격하여 그 대학에 등록하고자 할 경우에는 선 등록한 대학을 포기한 후, 총원합격 대학에 등록하는 것을 원칙으로 합니다.
2. 정시모집에서 최소합격 및 총원 합격에 의해 복수의 대학에 합격한 자는 정시모집 등록기간 내에 1개 대학에만 등록하여야 합니다.
3. 이중등록 및 등록금 환불과 관련한 사항[한국대학교육협의회 2025학년도 대학입학전형 기본사항]

- 대학에 등록한 자가 타대학에 총원 합격하여 등록하고자 할 경우에는 먼저 등록한 대학에 등록포기 의사를 명확히 전달한 후, 타대학 총원 합격 대학에 등록하는 것을 원칙으로 합니다.
- 수시 및 정시모집 합격자가 총원합격자 발표기간 중 다른 대학의 총원합격 통보를 받은 경우, 차순위 수험생의 합격 기회 박탈 등 선의의 피해자 발생을 사전에 방지하기 위하여 합격자는 등록을 원하지 않는 대학에 등록포기 의사를 즉시 전달하여야 합니다.
- 등록 포기 및 등록금 환불 요청서(등록포기각서 및 등록금반환신청서)는 우리대학교 입학홈페이지에서 다운 받을 수 있습니다.

### II. 등록금 환불

1. 등록금환불신청은 본인 또는 보호자가 우리대학교 교학지원팀에 직접 신청해야 하며, 등록포기(입학허가를 받은 자가 등록 포기를 표시한 경우) 등에 따른 등록금 환불은 「대학 등록금에 관한 규칙 제6조제2항에 근거」에 따라 처리합니다.
2. 입학허가를 받은 자가 학기 개시일 이전에 입학포기 의사를 밝힌 경우 해당자를 등록포기자로 처리하고 납부한 등록금 전액을 반환합니다.

## ◆ 전형료 ◆

### I. 전형료 : 52,000원

※ 인터넷 원서접수 수수료 5,000원은 우리 대학교에서 부담하며 전형료에 포함되어 있습니다.

1. 기회균형선발 특별전형 지원자는 전형료를 전액 면제합니다. (52,000원 면제)
2. 전형에 관계없이 「국민기초생활 보장법」 제2조제1호에 따른 수급권자, 「국민기초생활 보장법」 제2조제10호에 따른 차상위계층대상자, 「한부모가족지원법」 제5조 및 제5조의2에 따른 지원대상자는 2024년 09월 27일(금)(우체국 소인까지 유효)까지 입학전형료 반환 신청서와 해당 서류 일체를 제출한 경우에 한하여 인터넷 접수 수수료를 제외한 전형료 전액을 반환합니다. (자격인정 및 제출서류는 기회균형선발전형 안내 참조)

### II. 전형료 반환 안내

1. 고등교육법 제34조의4 제4항에 따른 입학전형료의 반환 사유 및 금액은 다음 각 호의 구분에 따릅니다. (인터넷 접수 수수료 제외)
  - ① 입학전형에 응시한 사람이 착오로 과납한 경우: 과납한 금액
  - ② 대학의 귀책사유로 입학전형에 응시하지 못한 경우: 납부한 입학전형료 전액
  - ③ 천재지변으로 인하여 입학전형에 응시하지 못한 경우: 납부한 입학전형료 전액
  - ④ 질병 또는 사고 등으로 의료기관에 입원하거나 본인의 사망으로 입학전형에 응시하지 못한 경우(해당 사항을 증명할 수 있는 경우만 해당합니다): 납부한 입학전형료 전액
2. 우리대학교는 고등교육법 제34조의4 제5항 및 고등교육법 시행령 제42조의3에 따라 입학전형 관련 수입·지출에 따른 잔액이 발생할 경우, 입학전형에 응시한 사람이 납부한 입학전형료를 반환할 예정입니다. 전형료 반환은 2025. 4. 30. 이전 우리대학교가 공지한 반환기간에만 반환합니다.
3. 입학전형료 반환 방법은 원서접수 시 아래 방법 중 하나를 선택하여야 합니다.
  - ① 우리 대학교 방문
  - ② 반환대상자가 인터넷 원서접수 시 입력한 금융기관의 환불계좌로 이체 (이체 수수료 차감 후 반환)
4. 반환절차에 소요되는 비용(금융기관 전산망 이용에 드는 비용 등)이 발생할 경우 비용을 차감하고 반환할 예정이며, 반환할 금액 이상이면 반환하지 않습니다.
5. 전형료 반환 정보 기재 오류로 인한 모든 불이익은 반환대상자의 책임이므로, 이 경우 전형료는 반환하지 않습니다.

# ◆ 학사안내 ◆

## I. 생활관(기숙사) 안내

### 1. 입실자격

입사인원	00명(신입생 및 재학생)
입사자격	신입생, 외국인 학생, 지방에 거주하는 원거리 거주 학생을 우선배정 ※ 합격한 신입생이 입학 후 생활관 입사 신청 기간에 직접 신청해야 함
선발방법	생활관 규정에 따름

### 2. 신청안내

- 생활관(기숙사) 입사신청 : 홈페이지 공지사항에 별도 공지예정
- 기타 문의사항은 생활관 사무실[031-770-7789~7790]로 문의

## II. 장학금 안내

현황기준일: 2024. 03. 01.

### 1. 국가 장학금

명칭	장학금액	선발기준	지급요건		비고
			취득학점	백분율점수	
국가장학금 I 유형	수업료 전액 ~ 175만원	한국장학재단 심사 후 소득분위 0분위~8분위 이내	15학점이상 (4학년12학점)	80점이상	

### 2. 교내 장학금

명칭	장학금액	선발기준	지급요건		비고
			취득학점	백분율점수	
신입생 성적우수 장학금 (수시모집)	30만원	각 학과별·입학성적(총점) 최우수자 (내신2등급이상)			중복수혜 가능
신입생 성적우수 장학금 (정시모집)	4년 수업료 전액	수능 반영 영역의 평균등급 1등급 이내인 자	15학점이상 (4학년12학점)	91점이상	
	2년 수업료 전액	수능 반영 영역의 평균등급 2등급 이내인 자			
	1년 수업료 전액	수능 반영 영역의 평균등급 3등급 이내인 자			
지역 신입생 장학금	20만원	양평지역 거주 또는 양평군에 소재한 고등학교 졸업예정자	15학점이상 (4학년12학점)	80점이상	신입생 중복수혜 가능
대안학교 출신자 장학금	100만원	국내 대안학교 졸업(예정)자	15학점이상 (4학년12학점)	80점이상	
다문화 가족 장학금	50만원	다문화 가족 (결혼이민자 본인, 배우자 및 자녀)	15학점이상 (4학년12학점)	80점이상	

명칭	장학금액	선발기준	지급요건		비고
			취득학점	백분율점수	
선교사 자녀 장학금 [MK 장학금]	수업료 전액 [국가장학금 신청 필수]	선교사 자녀	15학점이상 (4학년12학점)	80점이상	국가장학금 포함
교역자 자녀 장학금	20만원	교역자 자녀(5분위이상)	15학점이상 (4학년12학점)	80점이상	
교역자자녀 가계곤란 장학금	30만원	교역자 자녀 중 소득분위 0분위~4분위			
동문자 자녀 장학금	50만원	본교 대학 또는 대학원 졸업자 자녀			
형제/부부/부자 장학금	82만원	본교 대학 또는 대학원에 함께 재학하는 자			
교직원자녀	수업료 전액	본교 대학 교직원 자녀			
교직원형제	수업료 50%	본교 대학 교직원 형제, 자매			
한마음장학금1	50만원	중증(1급 ~ 3급)	12학점이상	70점이상	
한마음장학금2	30만원	경증(4급 ~ 6급)			
한마음도우미 장학금	40만원	장애학생이 추천한 학습도우미	학점, 성적 무관		
한마음 부모장학금	50만원	장애등급 1급 ~ 5급 (0분위 ~ 3분위)	15학점이상	80점이상	
일반가계곤란장학금	소정금액	국가장학금 1유형 대상자	15학점이상	80점이상	
교외가계곤란장학금	외부후원	가계곤란 장학금	15학점이상	77점이상	
언어특기자 장학금	A등급	취득후 2년내 1학기 2개 자격증으로 신청불가 1회성 포상장학금(중복가능)	15학점이상	80점이상	
	B등급				
	C등급				
외국인학생 장학금 TOPIK취득 (건보가입)	50만원	순수 외국인학생	15학점이상	79점이상	
영어성경암송1	전액장학	요한복음 1~21장 암송(NIV)	학점무관	성적무관	
영어성경암송2	150만원	10장 이상 제일 많이 외운 학생			
국가보훈(본인 및 배우자)	수업료 전액	국가유공자 본인 또는 배우자	학점무관	성적무관	
국가보훈(자녀) 장학금	수업료 전액	학교50% / 정부50%		70점이상	
국가보훈(제대군인)	수업료 50%	정부 50% (8학기 지급)	학점무관	성적무관	
북한이탈주민 장학금	수업료 전액	입학, 편입 시 만34세이하 / 6년 범위내에서 8학기 / 2학기 연속70점미만시 면제안됨		70점이상	
사생회동장	20만원	생활관 임원 활동장학금	학점무관	성적무관	경건무관
사생회생활관비전액장학금	실비	사생회동장1명, 총무1명, 서기1명 회계1명, 동장6명, 예배3명			
성적 수석 장학금	수업료 전액	각 학과별 성적 수석자	15학점이상 (4학년12학점)	89점이상	

명칭	장학금액	선발기준	지급요건		비고
			취득학점	백분율점수	
성적우수 장학금	성적1 2,933,000원 (10명 미만일 때 지급)	각 학과·학년별 성적 우수자	15학점이상 (4학년12학점)	89점이상	
	성적2 1,898,000원 (10-19명일 때 지급)				
	성적3 1,466,000원 (20-39명일 때 지급)				
	성적4 100만원 (40명 이상일 때 지급)				
	성적5 80만원 (50명 이상일 때 지급)				
학생활동 장학금	총학생회 회장	2,700,000원	학생활동에 해당하는 자	15학점이상 (4학년12학점)	80점이상
	부총학생회 회장(주,아)	2,200,000원			
	총학생회 총무	1,500,000원			
	총학생회 국장	600,000원			
	총학생회 부장	550,000원			
	총학생 차장	250,000원			
	학과 학생회 회장	400,000원			
	학과 학생회 부회장	300,000원			
	사생 회장	1,300,000원			
	사생회 총무	700,000원			
	사생회 회계	200,000원			
	사생회 등장	200,000원			
	졸업준비위원장	300,000원			
	졸업준비위원 총무	200,000원			
	동아리연합회장	450,000원			
	동아리연합회총무	250,000원			
	동아리연합회회계	150,000원			
	동아리연합회서기	150,000원			
	방송국장	1,000,000원			
	방송국 정기자	200,000원			
	방송국 엔지니어	300,000원			
교지편집장	1,000,000원				
교지편집기자	200,000원				
멘토멘티 장학금	50만원	멘토활동한 후 보고서 제출학생	학점, 성적, 경건무관		

※ 대안학교 출신자 장학금, 다문화 자녀 장학금, 선교사 자녀장학금은 해당 전형으로 입학하지 않아도 수혜 가능.

# ◆ 외국의 학교교육과정 인정 기준 ◆

## I. 외국의 학교교육과정 인정 기준

- 국내가 아닌 외국에 소재하고 있는 학교로, 국내 소재 외국인 학교는 제외
- 우리나라 학제상의 초·중·고등학교 과정의 교육 연한을 기준으로 인정
- 외국 학제가 우리나라 학제와 다를 경우 우리나라 학제에 따른 학교급별 교육과정상의 교육 연한을 기준으로 외국의 학교교육과정과 학년을 인정

초등학교 과정	중학교 과정	고등학교 과정
외국의 1~6학년 과정	외국의 7~9학년 과정	외국의 10~12학년 과정

※ 외국학교 재학증명서, 성적증명서 등을 근거로 우리나라 학제(12년제)에 맞추어 계산

- 국내 초·중·고교 1학년 신입학이 아닌 재취학 또는 편입학할 경우에는 해당국 간의 학제차이로 불가피하게 부족 또는 중복되어 필요한 총재학기간에서 1학기(6개월) 부족한 경우에는 허용 가능(초·중등교육법 시행령 제29조 제2항)

※ 초·중의 경우 인정유학이나 외국인인 경우에 한함

- 외국에서 사이버학습, 홈스쿨링 과정이 포함된 정규 교육기관의 모든 교육과정을 수료, 졸업하고 총 재학기간을 만족할 경우에는 졸업 학력을 인정  
- 다만, 사이버학습, 홈스쿨링 기간 중 국내에서 1개월 이상 거주하거나 해당 기간의 성적을 증명(성적표 등)할 수 없는 경우에는 제외

## II. 고등학교 졸업자와 동등의 학력인정

※ 제98조(고등학교 졸업자와 동등의 학력인정) 제1항 제9호

교육 연한		1	2	3	4	5	6	7	8	9	10	11	12	13	14	15	16
우리나라 학제로 환산		초등학교과정				중학교과정			고등학교과정			대학교과정					
외국 학제	12	5 - 3 - 4 - 4제				5년		3년		4년			4년				
	13	6 - 4 - 3 - 3제				6년		4년			3년		3년				
	11	6 - 3 - 2 - 5제				6년		3년		2년*		5년					
	13	2 - 4 - 3 - 4 - 3제		2년		4년		3년		4년			3년				
	12	8 - 4 - 4제				8년			4년			4년					

- 1개 국가에서 외국 초·중등학교 전 과정을 이수한 경우 인정함
- 2개 이상 국가에서 12년제 이상의 교육과정을 수료한 경우 인정하되 11년제 이하는 인정하지 않으며, 국내에서 고등학교로 재취학 또는 편입학을 해야 함

- 다만, 11년제의 경우 초·중등과정의 마지막 3년을 한 국가에서 수료한 경우에만 고등학교 과정으로 인정

\* 단, '11년제' 교육과정 수료자 중 보호자가 희망할 시, 고등학교 3학년으로의 편입학 가능

- 또한, 학년제로 인해 부족한 학교교육과정\*의 기간만큼은 당해국 대학에서 이수한 과정 기간을 고등학교 과정 이수로 인정

\* 당해국 학년제의 총 이수 연수와 교육부에서 제시하는 12년간의 차이 연수

※ 외국학교 이수자가 지원할 경우 교학지원팀에 연락하여 학력인정 기준, 제출 서류 등을 확인하기 바랍니다.

## ◆ 개인정보 수집 및 이용 안내 ◆

### 개인정보 수집 및 이용에 대한 동의

[인터넷접수] (주) 유웨이어플라이는 지원자가 지원하는 대학의 위탁을 받아 지원자의 대입 원서접수 및 대입 전형과정을 지원하고 있습니다. 대입 원서접수 및 대입 전형과정에서 수집된 지원자의 개인정보는 아래와 같은 범위 내에서 처리되며 그 과정에서 대학 및 수탁자인 (주) 유웨이어플라이는 「개인정보 보호법」 등 관련 법령에 따라 아래 기재된 수집 항목, 목적, 보유 및 이용기간 범위 내에서 처리됩니다.

[방문접수] 대입 원서접수 및 대입 전형과정에서 수집된 지원자의 개인정보는 아래와 같은 범위 내에서 처리되며 그 과정에서 대학은 「개인정보 보호법」 등 관련 법령에 따라 아래 기재된 수집 항목, 목적, 보유 및 이용기간 범위 내에서 처리됩니다.

### 개인정보 수집 및 이용에 대한 동의(필수)

목적	항목	보유기간
대입 원서접수 및 대입 전형	성명, 국적, 공통원서비밀번호, 주소, 전화번호, 휴대전화번호, 추가전화번호(1개), 이메일, 학교정보(최종학력구분, 재학/출신 고교명, 졸업(예정)연도, 고교 전화번호), 신급, 출석교회정보, 전형구분, 모집단위(지망학부)	처리목적 달성 시까지

### 개인정보 수집 및 이용에 대한 동의(선택)

목적	항목	보유기간
대입 원서접수 및 대입 전형	추가전화번호(2개), 환불계좌정보(은행명, 계좌번호, 예금주 이름)	처리목적 달성 시까지

• 합격자의 경우, 학적자료로의 이관에 따라 일부 자료가 영구적으로 보유 및 이용됩니다.

※ 개인정보의 수집 및 이용 동의에 대해 거부할 수 있으나 동의 거부 시 대입원서 접수의 제한이 있을 수 있습니다.

### 고유식별정보 수집 및 이용에 대한 고지사항

※ 고등교육법시행령 제73조에 따라 정보주체의 동의 없이 아래의 개인정보를 수집 및 이용합니다.

개인정보 처리사유	개인정보 항목	수집 근거
대입 원서접수 및 대입전형	주민등록번호 (재외국민과 외국인 전형 등의 경우 : 외국인 등록번호 또는 여권번호)	고등교육법시행령 제73조 (고유식별정보의 처리)

### 정보주체 외 민감정보 수집 및 이용에 대한 고지사항

※ 감염병 예방 및 감염 전파의 차단을 위하여 질병관리청으로부터 개인정보(민감정보)를 수집 및 이용합니다.

개인정보(민감정보)의 수집출처	개인정보 항목	관련법령
질병관리청	이름, 생년월일, 성별, 주소 등 인적사항	감염예방법(제6조4항) 및 재난안전법(제74조3항), 개인정보보호법(제15조1항3호)

### 개인정보 처리 위탁에 대한 동의 및 안내

대입 원서 접수 및 대입 전형에 위해 필요한 경우 관계 법령 등에 따라 개인정보를 위탁하고 있으며, 위탁 계약 시 개인정보가 안전하게 관리될 수 있도록 필요한 사항을 규정하고 있습니다. 대입 원서 접수 및 대입 전형 과정에서 개인정보의 위탁에 관한 자세한 내용은 지원하시는 각 대학의 입학처 홈페이지를 참고하시기 바랍니다.

수탁받는지	위탁업무 내용	위탁업무처리 개인정보항목	개인정보의 보유·이용기간	기타
한국교육학술정보원	학교생활기록부 온라인 추출	이름, 주민등록번호	처리목적 달성 시 또는 위탁계약 종료 시까지	
	검정고시 대입전형자료 온라인 추출	이름, 주민등록번호, 합격정보, 과목성적정보		
한국교육과정평가원	수능성적 온라인 추출	이름, 주민등록번호	처리목적 달성 시 또는 위탁계약 종료 시까지	
한국대학교육협의회/ 한국전문대학교육협의회	지원방법위반 및 이중등록 조항 위반자 사전 예방, 위반자에게 통보	모집시기, 이름, 주민등록번호 (재외국민과 외국인 전형 등의 경우 : 외국인등록번호 또는 여권번호), 수험번호, 대학코드, 합격/예치금구분, 접수장소, 접수일자, 지원결과, 전형유형, 모집단위명, 계열코드, 출신고교코드, 출신고교유형코드, 졸업연도, 등록일자구분	처리목적 달성 시 또는 위탁계약 종료 시까지	고등교육법 시행령 제42조, 제42조의2
한국대학교육협의회	수시 모집 지원 횡수 검색 및 통보	대학코드, 모집시기, 수험번호, 이름, 주민등록번호(재외국민과 외국인 전형 등의 경우 : 외국인등록번호 또는 여권번호), 모집단위명, 접수시간, 접수장소, 합격여부, 예치금납부여부	처리목적 달성 시 또는 위탁계약 종료 시까지	주민등록번호 : 일방향으로 암호화된 상태로 제공
	표준 공동원서접수 서비스 관련 대입원서 접수정보 연계	이름, 주민등록번호(재외국민과 외국인 전형 등의 경우 : 외국인등록번호 또는 여권번호), 국적, 공동원서비밀번호, 주소, 전화번호, 휴대전화번호, 추가전화번호, 이메일, 학교정보(최종학력구분, 재학/출신 고교명, 졸업(예정)연도, 고교 전화번호), 은행명, 예금주 이름, 계좌번호, 자기소개서 (고교 학업 노력 및 경험 내역, 고교 교내 활동 내역, 고교 배려나눔 협력감등 내역, 대학별 자율문학), 전형구분, 모집단위(지방학과)		※ 즉시 연계 수행함으로써 개인정보 보유하지 않음
	대학원서 일치성 검사	대학명, 수험번호, 이름, 모집단위, 전형유형, 접수기간	처리목적 달성 시 또는 위탁계약 종료 시까지	대학원서접수 대장의 원서 일치성 검사 서비스를 위한 필요 사항
	고등학교 졸업예정자 중 졸업자격 미취득자의 대학 진학 현황 검색 및 후속조치	고교명, 고교졸업자격 미취득사유, 수능응시여부, 이름	고등교육법 제33조 근거 수집 및 활용종료 시 까지	
	개인정보보호 모니터링	ID, 접속정보, 개인민감정보 복호화 내역, 접속IP주소	처리목적 달성 시 또는 위탁계약 종료 시까지	개인정보보호를 위한 필수사항
(주)유웨이 어플라이	대입원서접수대행	수험번호, 모집단위, 출신고교유형, 전형명, 고교졸업상황, 성명, 성별, 주민등록번호(재외국민과 외국인의 경우 외국인등록번호 또는 여권번호), 국적, 출신고교정보, 검정고시정보, 주소, 전화번호, 휴대전화번호, 이메일, 추가연락처, 전형료 환불정보, 출석교회정보, 신급	처리목적 달성 시 또는 위탁계약 종료 시까지	

※ 주의 : 당해 학년도를 포함하여 9년 이상 된 수험생은 학교생활기록부를 해당 대학에 직접 제출하여야 합니다(온라인 제공 불가).

※ 본 모집요강은 우리 대학교의 사정에 따라 변경될 수 있음을 알려드립니다.



# 제출서식

[2025학년도]

\*수합번호

## 서약서

지원자작성		생년월일	년	월	일
성명					
지원학부		성별	남 · 여		

### 서약내용

본인은 아신대학교(구.아세아연합신학대학교 이하 "ACTS")가 기독교 정신에 입각하여 교육한다는 것을 잘 이해하고 있으며 입학 후 ACTS에서 제공하는 모든 교육과정 및 경건 생활원칙을 충실히 따를 것이며 아래의 내용을 확인합니다.

- ACTS의 학칙 및 모든 규정을 성실히 준수한다.
- ACTS가 추구하는 교육이념에 기초한 모든 정규교육과정, 즉 교양교육과정과 전공교육과정 실무교육과정을 학교가 정하는 제도에 따라 성실히 이수한다.
- 전인적 인재 양성을 위한 공동체 리더십 훈련, 사회봉사 및 신앙/인성교육과정과 재물 등의 경건훈련을 ACTS가 정하는 제도에 따라 성실히 이수한다.
- 본교 캠퍼스에서는 급주 및 금연, 마약류(향정신성의약품) 금지 등을 포함하는 모든 기독교적 생활 덕목을 충분히 이해하고 이를 성실히 준수한다.
- 한재 대한예수교장로회(통합), 대한예수교장로회(합동), 한국기독교장로회, 및 그 외 주요 교단과 교회연합회등에 이단으로 기재된 교파나 단체에 교인으로 등록되어 있거나 출회하고 있지 않으며, 이를 위반시 스스로 학업을 중단하고 자퇴하여야 하고, 학교의 입학취소에 대해 이의를 제기하지 않는다.
- 그 밖에 교내외의 활동에 있어서 ACTS의 학생으로서의 본분에 어긋나는 행동을 하였을 경우에는 이에 상응하는 벌이자를 감수한다.

본인은 위 내용을 확인하고 인지하였으며 성실히 준수할 것을 서약합니다.

년 월 일

지원자명: \_\_\_\_\_ (서명)

아신대학교 총장 귀하

ACTS 아신대학교

[2025학년도]

\*수합번호

## 선교사 해외 파송 증명서

[선교사자녀 및 사외배려자 특별전형]

### ■ 파송선교사

선교사 성명	생년월일		
선교사 내용			
파송 일시		파송 기간	파송 지역
년 월 일 - 년 월 일	년 개월		
년 월 일 - 년 월 일	년 개월		
년 월 일 - 년 월 일	년 개월		

### ■ 파송단체

파송 기관명	대표자	교단
파송 기관 주소		
전화번호/홈페이지	전화번호:	홈페이지:

위 선교사는 본 기관에서 파송한 선교사임을 확인합니다.

년 월 일

파송 기관명:

파송 기관장

(직인)

아신대학교 총장 귀하

ACTS 아신대학교

[2025학년도]

\*수합번호

## 대안학교 소개서

[대안학교출신자 특별전형]

■ 학생정보		
성명	반	담당교사

■ 학교정보		
학교명		
홈페이지 주소		
학교 주소		
학교장	전화번호	
설립기관(관련기관)		
설립연도	설립자명	
교육목표(교육이념)		

■ 학생현황				
학년	학급수	제학인원(학생수)		
		남	여	계
21				
22				
23				

■ 교직원현황					
구분	교장	교감	교사	직원	계
인원					

위 학교소개서 내용을 확인합니다.

년 월 일

학교명:

학교장

(직인)

아신대학교 총장 귀하

ACTS 아신대학교



# 제출서식

[2025학년도]

## 입학전형료 반환 신청서

*수합번호		접수일자	20 . . . .
지원자	성명	연락처	
	주민등록번호		
	지원학부		
	전형구분	20 학년도 [수시·정시·추가]모집 [ ] 전형	
변환신청 사유	<input type="checkbox"/> 적외과남 <input type="checkbox"/> 입법·사망 <input type="checkbox"/> 천재지변 <input type="checkbox"/> 대학 귀책사유 <input type="checkbox"/> 기회균형선택전형 자격		
반환 받을 은행계좌	금융기관명	계좌번호	
	예금주명	지원자와의 관계	본인, 부, 모

위 반환 요청사유에 해당되어 아래와 같이 서류를 첨부하여 반환 신청합니다.

년 월 일

지원자: (서명)

보호자: (서명)

아신대학교 총장 귀하

### 첨정서류

1. 의료기관 입학확인서
  2. 기회균형선택 전형 자격 해당지 (아래 3가지 서류 모두 제출)
    - 가족관계증명서 (부 또는 모 기준)
    - 주민등록등본
    - 기초생활수급자 증명서, [장애수당 대상자, 장애인연금 대상자, 저소득층, 차상위계층] 확인서, 차상위 본인부담경감대상자 증명서, 원부모가족 증명서 중 본인이 해당하는 서류
- ※ 2024. 08. 01.(화)이후 발급된 서류만 인정  
 ※ 증명서류 제출기간: 2024.09.27.(금)까지 (휴가유연단 09.27.(금) 우체보 소인마감 후)

※ 위와 다른 사유에 해당되는 경우 증명서류를 첨부하여 반환신청서를 제출하여 주시기 바랍니다.  
 ※ 반환 요청 사유를 심사하여 증명 서류가 합당하지 않을 경우 반환하지 않습니다.

ACTS 아신대학교

## 출국 사유서

\*코로나19 감염증으로 인해 해외학교 해당국에 재류하지 못한 경우에만 제출

*수합번호		접수일자	20 . . . .
지원자	성명	연락처	
	주민등록번호		
	지원학부		
	전형구분	20 학년도 [수시·정시·추가]모집 [ ] 전형	
출신 학교	학교명	담당자 성명	
	연락처	이메일	
	주소	학교 홈페이지	
지원자 출국 동 사유	출국목적	예, 코로나19 감염증으로 학교 폐쇄 등	재류국가
	출국기간	예, 2021년 9월 10일 ~ 2021년 12월 1일	재류기간
부모 출국 동 사유	출국목적	예, 코로나19 감염증으로 소속기관 폐쇄 등	재류국가
	출국기간	예, 2021년 9월 10일 ~ 2021년 12월 1일	재류기간

20 년 월 일

지원자: (서명)

보호자: (서명)

아신대학교 총장 귀하

### 첨정서류

지원자(부모) 소속기관의 공시 공고문(코로나19 감염증 관련) 1부, 출국사유서  
 ※ 해당사유는 온라인 수업 관련 내용 등 적외과입학을 위한 증명서류

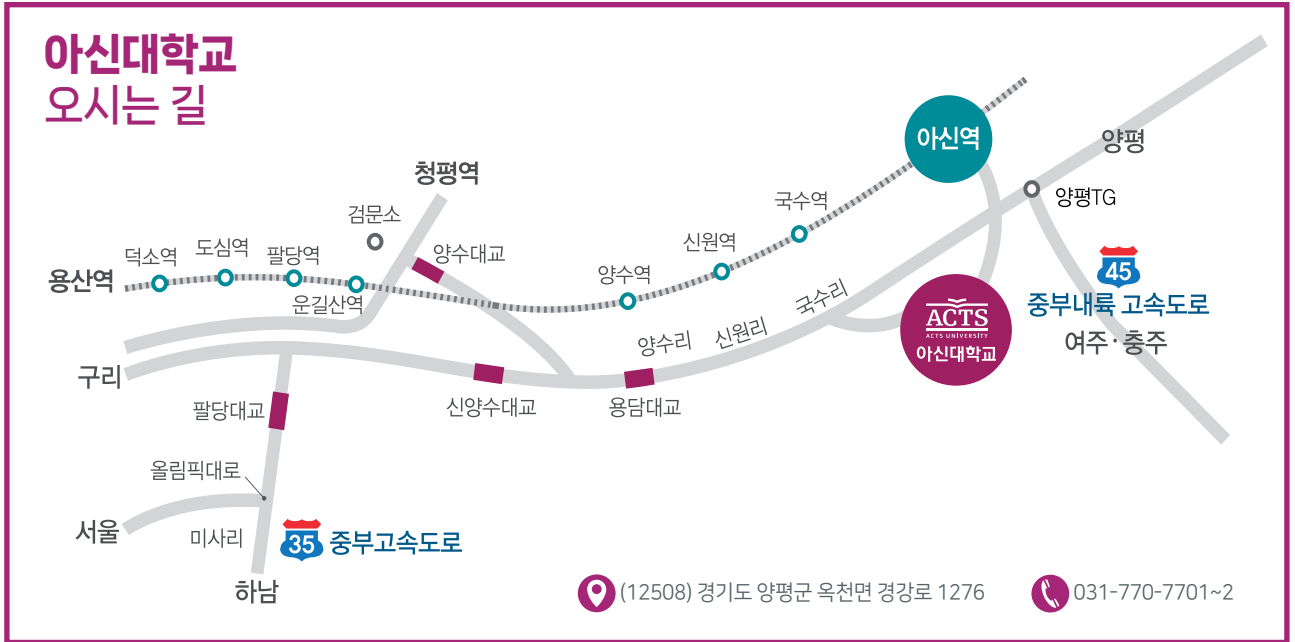
※ 주호 제출된 서류에서 공과사유나, 사유의 뒤/앞조, 기타 부당한 방법이 발견될 때에는 합격 또는 입학 허가를 취소합니다.  
 ※ 코로나19 감염증으로 인해 해당국 공기관(정부, 소속기관, 학교)에서 출국명령을 받은 경우만 해당되며 수업생 개인사유로 출국하여 온라인 수업만 경우는 해당되지 않습니다.

ACTS 아신대학교



# ACTS가 여러분과 더욱 가까워졌습니다!!

서울에서 학교까지 전철로 한번에!  
잠실역에서 학교까지 자동차로 40분!



## 스쿨 및 셔틀버스

- 셔틀버스** 아신역 / 양평역 ↔ 학교간 수시 운행
- 스쿨버스** 잠실역, 강변역 등에서 운행



## 전철

**경의중앙선** 아신역(아신대학교)



## 시내·외 버스

- 동서울 시외버스 터미널(20분 간격 배차)  
양평, 여주, 용문행 버스 승차, 양평터미널 하차, 양평 터미널 → 학교까지 **일반** 2000-1 버스 또는 택시 이용
- 서울 잠실광역환승센터 G9311 광역버스 승차 (50분 소요, 학교앞 하차)
- 서울 2호선 강변역 **일반** 2000-1 버스 승차 (1시간 10분 소요, 학교앞 하차)
- 서울 ~ 덕소간 운행버스 이용  
[경기도 버스정보시스템 홈페이지(www.gbis.go.kr)]  
덕소역에서 하차 후 아신역까지 전철 이용



## 기차(무궁화호, KTX)

- 무궁화호** 청량리역 ↔ 양평역 (약 29분 소요)
- KTX** 서울역 ↔ 양평역 (약 45분 소요)

\* 양평역 ↔ 학교간 셔틀버스 수시 운행



## 승용차

- 강북방면 ↔ 광장사거리 약 40분 소요  
광장동 사거리에서 구리방향으로 진입 → 워커힐고개 → 아천리 검문소에서 양평(덕소) 방향으로 진입 → 구리 우회도로 → 팔당-양평간 6번 국도 진입 → 팔당터널 5개 → 신양수대교 → 용담대교 → 신원리 → 국수고개 → 아신대학교
- 강남방면 ↔ 팔당대교 약 20분 소요  
올림픽 도로(미사리 까지) → 팔당대교를 건너 양평 방향으로 진입 → 팔당터널 5개 → 신양수대교 → 용담대교 → 신원리 → 국수고개 → 아신대학교
- 중부내륙고속도로 - 북여주IC 약 30분 소요, 양평IC 약 1분 소요

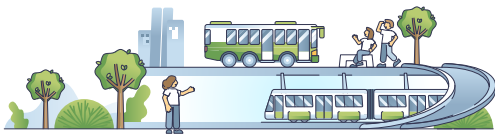


Asian  
Center for  
Theological  
Studies and Mission



## 아신대가 가까이 있습니다!!

서울에서 학교까지 **전철로 한번에!**  
잠실역에서 학교까지 **자동차로 40분!**



**전철** 경의중앙선 아신역(아신대학교)



**셔틀버스** 아신역 ↔ 학교간 수시 운행



**아신대학교**

(12508) 경기도 양평군 옥천면 경강로 1276

TEL 031-770-7701~2 FAX 031-772-5479 <http://admission.acts.ac.kr>